

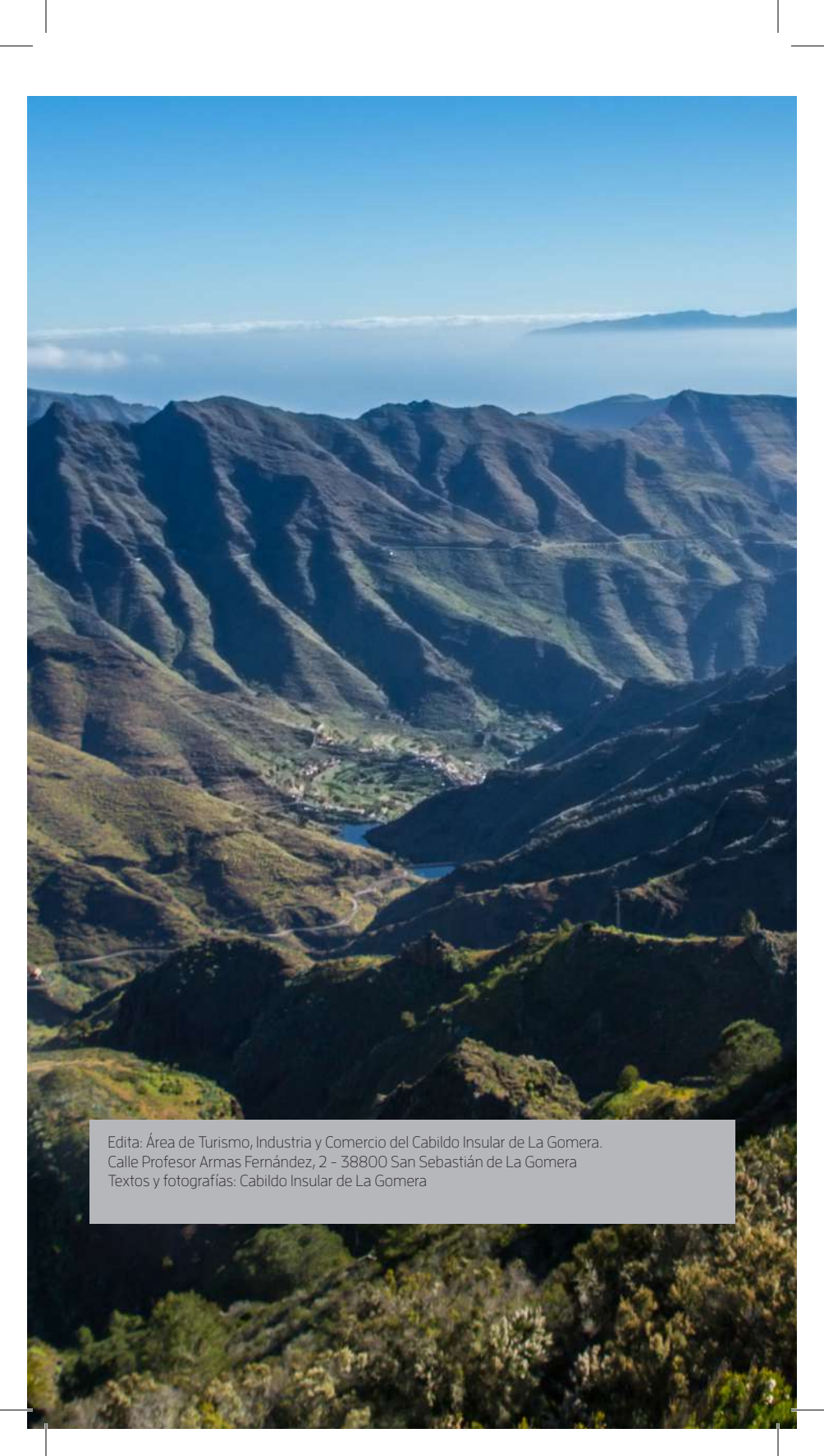
A vertical photograph of a lush forest. In the foreground, a small stream flows over dark, moss-covered rocks. A simple wooden bridge with a railing crosses the stream. The background is filled with tall trees and dense green foliage. The overall atmosphere is serene and natural.

GUÍA OFICIAL  
DE TURISMO

LA ISLA **LA GOMERA**  
DONDE EL TIEMPO SE DETIENE







Edita: Área de Turismo, Industria y Comercio del Cabildo Insular de La Gomera.  
Calle Profesor Armas Fernández, 2 - 38800 San Sebastián de La Gomera  
Textos y fotografías: Cabildo Insular de La Gomera

# La Gomera

## Índice

### La Gomera

Su tierra

7

Historia

8

Tradiciones

10

Cultura

13

Gastronomía

15

### La Capital

San Sebastián de La Gomera

17

### El Norte de La Gomera

Hermigua

23

Agulo

28

Vallehermoso

33

### El Sur De La Gomera

Alajeró y Playa de Santiago

38

Chipude

43

Valle Gran Rey

47

### El Tesoro Natural de La Gomera: El Parque Nacional de Garajonay

El bosque de Laurisilva, lugares de interés del Parque Nacional

52

Principales senderos.

56

### Guía Práctica.

Llegar a La Gomera

60

Alojamientos y restaurantes

62

Ocio y principales fiestas populares

65

Teléfonos de interés

69



## Su tierra

### Una isla de paisajes sobrecogedores



Taguluche



Presa de Las Rosas

La Gomera es una isla de origen volcánico, con una antigüedad de unos 12 millones de años. Es pequeña, de 378 km<sup>2</sup> y su punto más alto está en el Alto de Garajonay, con 1487 metros de altura. Está dividida administrativamente en seis municipios y su población alcanza los 23.000 habitantes. Está cubierta de una abundante vegetación, barrancos y valles repletos de bosques de laurisilva. Frondosos bosques, valles sobrecogedores, un clima suave durante todo el año, pueblos encantadores y una magia difícil de encontrar en cualquier otro lugar del mundo hacen de La Gomera un rincón diferente en el que el turista puede disfrutar de una experiencia única.

La Isla ha sabido conservar a lo largo de su historia un paisaje indescriptible labrado por la erosión durante más de dos millones de años, dominado por la majestuosa laurisilva, que sus habitantes cuidan con mimo y dedicación, como ha certificado recientemente la UNESCO con la declaración de La Gomera como Reserva Mundial de la Biosfera.

El Parque Nacional de Garajonay es su joya más preciada. Para los amantes de la naturaleza, la mejor experiencia posible pasa por adentrarse en su interior para descubrir paisajes difíciles de imaginar. El bosque de El Cedro despertará los sentidos de quien lo visite y le permitirá descubrir un rincón único en pleno contacto con la naturaleza. Este Parque Nacional, declarado Patrimonio de la Humanidad por la UNESCO, es una verdadera reliquia del Terciario y referente mundial en la conservación de la laurisilva, un tipo de bosque que poblaba la cuenca del Mediterráneo hace millones de años y que tiene su último gran reducto en la Isla. En total, el 33% de la superficie de la isla está protegida y cuenta con un total de 16 espacios naturales y lugares de interés científico.



Roque Agando

*La Gomera es una isla ideal para la práctica del senderismo, con rutas bien delimitadas tanto de costa como de montaña y vistas realmente espectaculares. Junto a ello, destacan otras actividades al aire libre y en contacto con la naturaleza como el avistamiento de delfines y ballenas, ya que La Gomera es uno de los lugares con mayor biodiversidad de cetáceos del mundo. Así, tanto el mar como la cumbre ofrecen un abanico de posibilidades muy amplio para disfrutar de una manera activa de la Isla.*



Sendero en Tejjade

## Historia



San Sebastián en 1686

*Los antiguos gomeros fueron hombres grandes, forzudos, ágiles, guerreros, poco cuidadosos en sus trajes, e idólatras. "Entre estos isleños hubo hombres valientes y de grandísimas fuerzas, como Igalan, Aguahanahizan, Agualercher, Hauche, Amuhaici, Aguacoromos; y, por haber fallecido en la guerra, sus nombres quedaron entre sus descendientes, como de personas dignas de ser imitadas y celebradas", señalaba Leonardo Torriani a finales del siglo XVI.*



Torre del Conde

## Sus primeros pobladores y la llegada de los europeos

Hay muchas teorías sobre la procedencia del nombre "Gomera". La teoría más avalada es que el nombre Gomera está relacionado con las tribus bereberes de Gomara, en el norte de Marruecos. Antes de la ocupación castellana, la isla estaba poblada por los antiguos gomeros o gomeritas, de origen norteafricano. De ellos se conservan varias tradiciones, entre las que destacamos el silbo gomero, una ancestral forma de comunicación declarada en 2009 Patrimonio Cultural Inmaterial de la Humanidad y la cerámica tradicional, totalmente hecha a mano sin el uso del torno siguiendo técnicas aborígenes.

Al comenzar las primeras incursiones castellanas, la isla se encontraba dividida en 4 cantones: Mulagua, Hupalán, Orone y Agana, identificándose estos territorios con los grandes barrancos de Hermigua, San Sebastián, Valle Gran Rey y Vallehermoso, respectivamente.

Cuando se inicia la colonización de la isla, ésta se encontraba jurídicamente bajo un Señorío, que duró hasta principios del siglo XIX, a diferencia del Realengo en el que hallaban las islas de La Palma, Tenerife y Gran Canaria. El Señorío de La Gomera estaba relacionado con la familia Peraza. Con la llegada al poder de Hernán Peraza "el Joven" al Señorío de la isla, se inicia un periodo de significativa violencia hacia los aborígenes gomeros. Tanto es así que en 1488 los antiguos gomeros se rebelan contra Hernán Peraza y le dan muerte; el resto de castellanos se refugian en la Torre del Conde, hasta que Pedro de Vera, el conquistador venido desde Gran Canaria, logra sofocar la revuelta con gran crueldad. Este episodio marca el comienzo del sometimiento de la isla por parte de los castellanos.

## "De aquí partió Colón": La Gomera, la Isla Colombina

En 1492 La Gomera sería escenario de una gesta que pasaría a los anales de la Historia de la Humanidad: la partida del almirante Cristóbal Colón desde San Sebastián en el viaje de Descubrimiento del Nuevo Mundo, concretamente el 6 de septiembre de 1492. La capital de la isla sería el lugar elegido por Colón para zarpar hacia América en el viaje de su descubrimiento. Por este importante motivo, a La Gomera se la co-



noce como "Isla Colombina". No sólo fue Colón el único que pasaría por la rada de San Sebastián sino que otros destacados navegantes utilizaron también la capital insular como escala de sus viajes al Nuevo Mundo: Francisco Pizarro, Vasco Núñez de Balboa, Hernán Cortés, entre otros.

## La Edad Moderna: El poder señorial y los piratas.



Pozo de la aguada

Los Señores introdujeron durante el siglo XVI las plantaciones de caña de azúcar en los principales valles de la isla para la exportación del "dulce líquido" a los mercados europeos y que trajo consigo la llegada de piezas artísticas provenientes de los Países Bajos, principal centro importador de este producto.

La Gomera es una isla que, a lo largo de su historia, sufrió varios episodios de ataques piráticos. Desde Jean de Capdeville, en 1571, a los berberiscos en 1617. Numerosos gomeros murieron en esos cruentos ataques, pero es sin duda el pirata inglés Charles Windon o Windham en 1743 quien marcó un hito en

su historia. Para su recuerdo quedará el fresco pintado en la capilla del Pilar de la Iglesia de La Asunción de San Sebastián y que representa el ataque a la capital.

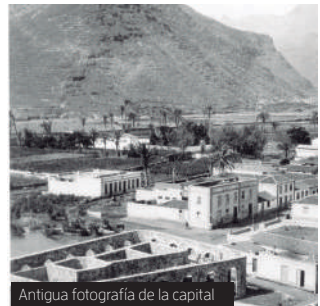
## La Edad Contemporánea: El problema de la incomunicación y la emigración.

Con el fin del Señorío a comienzos del siglo XIX, en la isla se da paso a la etapa contemporánea. Hasta bien entrado el pasado siglo la isla se comunicaba en su interior a través de una red de caminos de herradura (muchos de ellos en mal estado) debido a la complicada orografía, caracterizada por enormes barrancos y grandes montañas, y ese fue uno de los principales retos a los que se enfrentó la isla.

Todo esto supuso que La Gomera se sumara tarde a los avances industriales. Para solventar este problema, en un primer momento, durante el siglo XIX se construyeron una serie de pequeños embarcaderos. Pero sería a comienzos del siglo XX, con la expansión del cultivo del plátano, cuando se erigirían en la costa de los pueblos agrícolas del norte gomero unas de las obras arquitectónicas industriales más importantes que hasta entonces se habían construido: los Pescantes. Funcionaban a través de una gran grúa que iban montadas sobre grandes pilares de hormigón. Con la construcción de la red de carreteras y la finalización del puerto de San Sebastián, la utilidad de estos pescantes cayó poco a poco en desuso y La Gomera dio gran paso al progreso económico, superando los inconvenientes que suponía su incomunicación cara al exterior de la isla.

Habría también que destacar las diferentes factorías de conservas que se abrieron en el sur de la isla como La Rajita, La Cantero y Santa Rosalía, esta última en Playa de Santiago, y que fueron testigo de un pasado de esplendor, donde se elaboraba el conocido como "caviar gomero" a base de huevas de caballa maceradas en aceite.

Otro hito importante en las mejoras de las comunicaciones se dio en 1974, año en que se establece la primera línea regular de pasajeros entre San Sebastián de La Gomera y el muelle de Los Cristianos (Tenerife) por parte de la compañía Fred Olsen.



Antigua fotografía de la capital

## Sus tradiciones



*Desde muy antiguo, el canto, acompañado por chácaras y tambores, ha sido la forma de expresión de los gomeros. Auténtica seña de identidad, crónica de nacimiento, vida y muerte.*

### El Baile del Tambor

La isla de La Gomera tiene unas ricas y variadas tradiciones, muchas de ellas ancestrales. El Baile del Tambor es un canto y danza que se pierde en el tiempo, único en el mundo hispánico, por la arcaica combinación del canto de los romances con la danza de filas enfrentadas, propia de la música y coreografía de las islas.

El baile consiste en una agitada danza al ritmo de tambores y chácaras (instrumentos de percusión huecos, generalmente de madera de moral que se atan a cada mano y producen sonidos muy peculiares), al tiempo que un coro repite una frase o "pie de romance", después de cada intervención de un solista.

En cuanto al traje típico de La Gomera, el de la mujer está formado por una enagua blanca con respunte de cinta roja en el viro, un faldón rojo y sobre éste una falda azul de lana con margaritas amarillas bordadas. En la parte superior, una blusa blanca, con un corpiño negro, así como otras prendas complementarias, como el pañuelo amarillo y el sombrero de penca con respunte azul. De calzado unas botas negras. El orden de colocación de las prendas de la parte inferior del traje de la mujer puede variar, dependiendo de la zona de la isla de que se trate. Por otro lado, el hombre viste un pantalón negro sobre el tobillo, blusa blanca, chaleco negro, fajín rojo, y de calzado unas lonas con medias.



### La Fiesta del Ramo

El Ramo es un armazón hecho con un tallo de caña dulce profusamente adornado con flores, frutas y dulces, que encabeza la procesión en honor a un santo. Se asocia, tradicionalmente, a una ofrenda a la tierra, mediante los productos que da la misma. El Ramo, para el que se consiguen frutas, flores y verduras sanas, exquisitas, es una evocación a la fertilidad, a la abundancia. El significado del Ramo contiene un mundo de tradiciones y ritos relacionados con la tierra y la comunidad. Es típico de las fiestas populares del pueblo de Arure, en el municipio de Valle Gran Rey.



## El Silbo Gomero

El Silbo Gomero es un lenguaje único utilizado por los isleños durante siglos que sirve para la comunicación a larga distancia entre un punto de la isla y otro; muy útil en una tierra surcada por grandes barrancos y enormes pendientes. Se cree que el silbo nace con los primeros habitantes de La Gomera, los aborígenes y ya en el siglo XVI, tras la ocupación castellana de la isla, los gomeros adaptaron el silbo al idioma castellano. Debido al peligro de desaparición de este particular lenguaje a principios del siglo XXI, básicamente a causa de las mejoras de las comunicaciones y especialmente de la desaparición de actividades como el pastoreo en las que más se empleaba, el Gobierno Canario reguló su aprendizaje en la escuela y declaró el Silbo Gomero como patrimonio etnográfico de Canarias en 1999.

No se trata de una serie de códigos preestablecidos que sirven para expresar contenidos limitados, sino de un lenguaje articulado, reductor, no convencional, que permite intercambiar una gama ilimitada de mensajes al reproducir mediante silbidos las características sonoras de una lengua hablada.

El lenguaje silbado de La Gomera es una de las manifestaciones más originales y representativas del archipiélago canario y la tradición más viva que nos ha llegado del pasado prehistórico de estas islas. El Gobierno de Canarias ha elaborado una legislación concreta para salvaguardar y revitalizarlo. Estas leyes –únicas en el mundo en cuanto a protección del patrimonio oral e inmaterial– incluyen la enseñanza del lenguaje silbado de La Gomera en los planes de Educación Primaria y Secundaria Obligatoria de todos los colegios de la Isla. Esta innovadora medida ha logrado que se garantice la pervivencia del silbo entre las nuevas generaciones.

## La alfarería gomera

La alfarería popular canaria, heredera de la que practicaban los aborígenes de las islas, tiene uno de sus ejemplos más singulares y auténticos en El Cercado, municipio de Vallehermoso. En esta localidad de La Gomera, cercana al pueblo y a la Fortaleza de Chipude, se mantiene la técnica de elaboración mediante procedimientos ancestrales, pues se elaboran las piezas sin ayuda del torno.

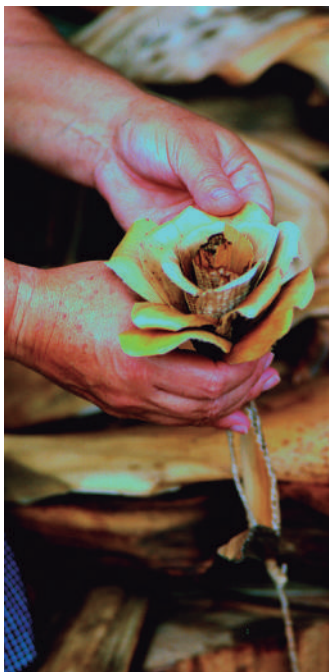
*El 30 de septiembre de 2009, el Silbo Gomero fue inscrito por la Unesco en la Lista representativa del Patrimonio Cultural Inmaterial de la Humanidad. Hoy no sólo pervive en su población, sino que un monumento erigido junto al mirador de Igualero recuerda esta particular herramienta de comunicación.*





Estas loceras son el último vestigio de la producción alfarera en la Isla: sus talleres continúan el legado de sus antepasados y mantienen viva la tradición del barro, que en otros alfares del Archipiélago ha desaparecido.

Se realiza con barro, arena y almagre, materiales propios de las zonas de medianías. El proceso de fabricación es relativamente simple, pero necesita su tiempo de dedicación. Platos, tallas para el agua, ollas de ordeño y braceros son algunas de sus vasijas más populares. Una vez se le da la forma al objeto, se deja secar y se pone al horno de leña para su cocción. El color que se obtiene de estas vasijas es de un marrón claro, un resultado conseguido a través de la tierra llamada almagre. A diferencia de otras islas que dan un color marrón oscuro o negro.



## Artesanía

Además de estas muestras que son las más típicas, también podemos encontrar otras actividades artesanales como, ganchillo, bordados, croché, encajes, piel, cuero, soga, seda, lana, etc. En la isla de La Gomera, la actividad artesanal se centra en la comarca norte, siendo Vallehermoso el municipio que cuenta con mayor número de artesanos.

Habría que destacar algunos de los elementos más característicos de la artesanía como el telar, donde aún perviven y se trabajan los usos tradicionales para la elaboración de traperas, colchas o alfombras, como en Tamargada, Arure o Hermigua; aprovechamientos derivados de la palmera y las plataneras sirven para realizar objetos útiles como bolsos, cestos o sombreros. Para ello se usan hojas de palmera, juncos, mimbre o caña. En cuanto al uso de la madera, tenemos la fabricación de los tradicionales instrumentos gomeros como son las chácaras o las morteras, realizados a partir de árboles de la isla como viñátigo, brezo o moral.



## Cultura

### Pedro García Cabrera



Nacido en Vallehermoso, Pedro García Cabrera escuchó desde niño en su pueblo natal a su madre y tías tocar la guitarra y cantar coplas tradicionales, lo que señaló una tendencia en su poesía hacia el neopopularismo. Se trasladó a los siete años a Sevilla, donde su padre que había sido maestro, fue destinado. Sin embargo, dos años más tarde volvió a su isla natal, desde donde posteriormente marchará con su familia a Santa Cruz de Tenerife, donde estudiará bachillerato. En La Laguna estudia Magisterio, y en 1922 comenzó su actividad literaria

con artículos en revistas y diarios locales.

Pedro García Cabrera, es una de las voces fundamentales de la poesía canaria de todos los tiempos. Su primer libro, *Líquenes*, apareció en 1928. García Cabrera figuró como cofundador de *Cartones* y *Gaceta de Arte*, dos de las principales revistas de la vanguardia canaria. Su texto *Los senos de la tinta* (1934) supone su incorporación al movimiento surrealista. Tras el golpe militar de 1936, García Cabrera fue detenido, encarcelado y enviado a África, pero su producción poética continuó creciendo y volvió a publicar a partir de los años cincuenta. En sus últimos libros su poesía opta decididamente por la denuncia social y la solidaridad. García Cabrera falleció en 1981 en Santa Cruz de Tenerife y fue convertido en un clásico de la literatura canaria.

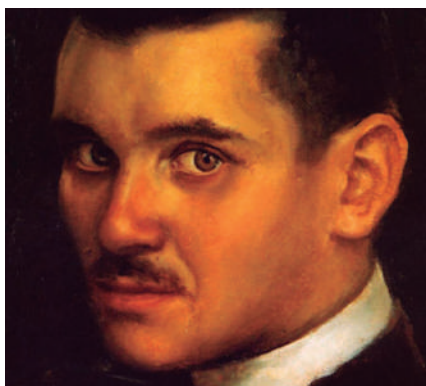
### Pedro Bethencourt Padilla

El poeta Pedro Bethencourt Padilla nació en Agulo, en el año 1894. Realizó estudios de Comercio en Tenerife, aunque los abandonaría para realizar el Bachillerato. Ya desde esta época acumuló diversos galardones en certámenes poéticos. Viajó a Madrid, a Francia, y a Suiza entre otros, y a La Habana. De vuelta a España escribe dos interesantes obras tituladas *Salterio* (1920), que presenta en los salones del Ateneo madrileño con ilustraciones de José Aguiar, y *Vida plena* (1934). Durante estos años comparte tertulias con otros literatos como Unamuno, Ortega y Gasset, o Ramón Gómez de la Serna. De nuevo en La Habana escribe su última obra *La piedra viva*. Además de poeta también era guitarrista, contribuyendo a la fundación de la Escuela de guitarra clásica de La Habana (Cuba). Murió en Madrid en el año 1985.



### José Aguiar

José Aguiar García, célebre pintor de Agulo, nació en Vueltas de Santa Clara (Cuba), en 1895 aunque regresó un año más tarde a La Gomera y tras cursar el bachillerato en La Laguna (Tenerife), se trasladó a Madrid en 1914 con el fin de estudiar Derecho, carrera que abandonó para iniciar su formación artística en 1916 en la Escuela de Bellas Artes de San Fernando. Sin perder los lazos con Canarias, Madrid se convirtió en su lugar de residencia habitual desde 1924,



salvo los paréntesis de sus numerosos viajes y del periodo sevillano cuando en 1933 ganó la plaza de profesor de dibujo en la Escuela de Artes y Oficios de Sevilla, estableciendo definitivamente su estudio en Pozuelo de Alarcón (Madrid) en 1947.

Dentro de una figuración con ciertas irregularidades que lo vinculan a la tradición expresionista española, su obra, adherida al clasicismo formal, se suma a la pintura regionalista de signo nacional e institucional de posguerra. Junto al muralismo, del que fue gran maestro, cultivó también el paisaje y el retrato.

### Antonio José Ruiz de Padrón

Nacido en San Sebastián de La Gomera en 1757, este sacerdote de ideas liberales fue uno de los personajes más ilustres que ha dado la Isla. De vida azarosa, viajó a La Habana, pero un golpe de mar a su barco lo llevó a Estados Unidos, donde conocería a Benjamin Franklin y George Washington. Pero fue sin duda su participación en las primeras Cortes de Cádiz de 1812 por lo que pasaría a la Historia y es que fue este gomero quien pronunció un discurso por el que quedaría para siempre abolido el Tribunal de la Inquisición.

DICTÁMEN  
DE DON ANTONIO JOSÉ RUIZ DE PADRÓN,  
DIPUTADO POR CANARIAS,  
PROPONIENDO PARA REGENTA DEL REYNO  
A LA SERENÍSIMA SEÑORA  
D.<sup>a</sup> CARLOTA JOAQUINA DE BORBÓN,  
PRINCESA DEL BRASIL,  
É INFANTA DE LAS ESPAÑAS,  
ENTREGADO A UNO DE LOS SECRETARIOS DE  
LAS CORTES GENERALES Y EXTRAORDINARIAS  
PARA LERRESE EN UNA DE LAS SESIONES DE



Frutos de la tierra, pintura de José Aguiar

## Gastronomía

La gastronomía gomera es tan sencilla como especial, tan contundente como delicada. Al tratarse de un punto de cruce entre la cultura americana y la europea, en la isla se dio una interesantísima conjunción de productos de ambos continentes, lo que favoreció en gran medida el desarrollo de una cocina exquisita. Hoy en día la isla sigue conservando sabores muy especiales, cuyos habitantes mantienen con orgullo.

### El potaje

Los potajes son también característicos de la cultura culinaria isleña. En su mayoría realizados a base de verduras, es muy típico el potaje de berros, que se suele servir en un plato especial hecho de madera de sabina. El sabor con un punto picante de estas verdes hojas aporta intensa personalidad al guiso; también es común encontrar potajes elaborados con ñame, fruto tropical cuyo cultivo es común en las islas.

Junto a los caldos y potajes, las carnes gome-ras son reputadas, como el cabrito y el conejo, verdaderas especialidades culinarias de la isla; pero también los guisos con pescado, siendo en el sur de la isla donde es una verdadera especialidad.

### Los quesos gome-ros

El queso de La Gomera se elabora con leche cruda de cabra, generalmente mezclada con leche de oveja.

Se consume preferentemente curado y posee un sabor recio ligeramente picante y en su aroma se pone de manifiesto el proceso de ahumado con jara, leña de brezo y tabaiba. La riqueza vegetal de la Isla, con muchas especies endémicas, es la responsable de la variedad de aromas y sabores de los quesos gome-ros.

### El almogrote

El almogrote es un paté a base de queso típico de La Gomera, muy sabroso y ligeramente picante. Para obtenerlo es preciso rallar fino queso muy curado (particularmente el queso duro gomero) y mezclarlo con ajo y aceite de oliva al gusto. Todo se revuelve hasta que adquiere la consistencia densa (dependiendo de la cantidad de aceite utilizado)





## El guarapo y la miel de palma

El Guarapo en La Gomera se le llama al jugo dulce extraído de la palmera canaria (*Phoenix canariensis* Hort. Ex Chab.); con él se elabora tanto la miel de palma como la bebida dulce del mismo nombre, entre otras. El guarapo es una mezcla de savia bruta y elaborada que mana del palmito de la palmera canaria, muy dulce y con un sabor peculiar; es una bebida refrescante, energética (alta concentración en minerales) y muy deliciosa.

La famosa "miel de palma", elaborada exclusivamente a partir de la savia o guarapo de la palmera canaria, reina de la cocina gomera, siendo utilizada tanto en prevención de enfermedades dentro de la medicina popular canaria, como en la elaboración de postres y cócteles o acompañado en distintos platos.

## Los vinos gomeros

La política agraria del Gobierno Autónomo, la labor del Cabildo y el esfuerzo y dedicación de viticultores y bodegueros ha conseguido el renacimiento de los vinos mediante el Consejo Regulador "Vinos de La Gomera" que controla y avala la calidad de los caldos. Con la creación de nuevas bodegas comarcales y el equipamiento adecuado del resto de ellas, así como el cuidado de los cultivos bajo un asesoramiento técnico de personal especializado se ha conseguido ofrecer unos vinos de primera calidad.

Los vinos más frecuentes en la isla son los blancos, de colores amarillos paja con aromas intensos varietales, agradables en boca. Posiblemente la variedad forastera es la que los diferencia y les da personalidad. Peculiar, ya que son en general vinos cálidos, con cuerpo y un bouquet muy particular. Los tintos, de bonito color rubí, aromas afrutados, son suaves y equilibrados.

## La rica repostería de La Gomera

La repostería gomera es también amplia, destacando los bizcochos finos y los almendrados, los bollos de manteca, los alfajores, los bollos de leche o tortas, las galletas y la leche asada. La torta de vilana, llamada así por el soporte utilizado para hornearla, es tradicional en Navidad. Las pelotas de gofio y miel de palma, casi siempre con almendras picadas, constituyen una sabrosa variación del gofio y miel de abeja.

La típica torta de cuajada es confeccionada con queso fresco, huevos, harina, azúcar y unos granos de matalahúga. Se degusta finamente cortada y combinada con miel de palma. La leche asada es otro de los productos más tradicionales de la repostería gomera.



## La capital, San Sebastián de La Gomera



San Sebastián de La Gomera es la capital de la isla y corresponde al antiguo cantón de Hiplán. Posee una población cercana a los nueve mil habitantes. Limita al norte con el municipio de Hermigua y al suroeste con el de Alajeró. La perspectiva que se ofrece desde la bahía es de un valle encajonado entre montañas. Está definido por su casco histórico, que sigue conservando parte sustancial de su configuración original con cuatro grandes manzanas de casas.

### Historia

Los orígenes de San Sebastián se sitúan en la década de 1440, cuando Hernán Peraza "El Viejo" tomó posesión formal del suelo que hoy ocupa la Villa, que había sido visitada anteriormente por otros conquistadores. Éste bautizó la capital insular como San Sebastián, probablemente por la devoción que tenía este santo entre los castellanos. Entre las primeras construcciones que se edificaron en esta época destacan la Torre del Conde, la iglesia de La Asunción o la ermita de San Sebastián, edificaciones que se han rehabilitado por las instituciones locales, debido al desgaste ocasionado por el paso del tiempo, formando parte de un importante conjunto patrimonial y artístico.

La Villa, como la conocen sus habitantes, padeció reiterados ataques de piratas que la redujeron a la ruina en numerosas ocasiones, reponiéndose satisfactoriamente de tales circunstancias.

La economía actual del municipio se deriva en buena medida por ser la capital y el principal puerto de la isla, con el consiguiente desarrollo de la administración pública y de servicios, en especial de los transportes, el comercio y el turismo de visita.



*Desde San Sebastián partió Colón hacia el Nuevo Mundo (América) el 6 de septiembre de 1492 provisto de alimentos, agua y leña, de ahí su nombre de "Isla Colombina".*



La Villa ha sabido compaginar la arquitectura tradicional colombina con la construcción de modernas edificaciones como pueden ser el Parador Nacional de Turismo "Conde de La Gomera", el Cabildo Insular o el Auditorio Insular "Infanta Cristina".

Hay que mencionar la importancia de la avenida de Los Descubridores y el paseo de Fred Olsen como espacio recreativo abierto, junto con el puerto deportivo y el muelle marítimo, puesto que no hay que olvidar la importancia que ha tenido el mar en la historia pasada y reciente de San Sebastián.

### Lugares de interés

Una cita obligatoria para cualquier turista que visite San Sebastián es acudir a los llamados monumentos colombinos. A este nombre responden las edificaciones que guardan alguna relación con Cristóbal Colón o datan de la época en que el Almirante visitó la capital gomera. Entre estos monumentos podemos destacar la Torre del Conde, la iglesia de Nuestra Señora de la Asunción, la ermita de San Sebastián y la Casa de la Aguada.

La Torre del Conde es la única fortificación militar medieval que subsiste en el Archipiélago, además de ser el edificio más antiguo del periodo de conquista que permanece en pie. Construida en plena ocupación castellana, se caracteriza por ser una torre defensiva y usada como refugio, de estilo gótico, cuya finalidad era evitar los ataques internos y los que podrían venir desde el mar. Está conformada por una estructura de unos 15 metros de altura, siguiendo los cánones de la Baja Edad Media.

La Iglesia de Nuestra Señora de la Asunción fue levantada en tiempos de Hernán Peraza El Viejo, debe situarse en torno a la mitad del siglo XV. Cuando el Almirante Cristóbal Colón pasó en 1492 por la isla se estaba construyendo la fachada gótica de La Asunción. La fabricación de la nueva obra también sufrió los efectos de los ataques piráticos. Así, en 1619, de la Iglesia no quedaba más que los muros. Es un verdadero museo de arte sacro con



piezas de origen flamenco, peninsular y americano.

La ermita de San Sebastián es el primer templo de carácter religioso construido en la villa capitalina dedicado al mártir, que desde entonces fue declarado patrón del municipio. Destacan sus capiteles, labrados por canteros portugueses a comienzos del siglo XVI.

La Casa de la Aguada fue en su origen la primitiva casa de los Señores de la Isla. En su patio aún conserva el antiguo pozo donde el Almirante, Cristóbal Colón, se abasteció de agua camino al Nuevo Mundo y con la que dice la tradición "bautizó América". Hoy es un centro expositivo sobre la historia del edificio y su uso comercial como aduana.

Otro de los lugares importantes a destacar es el Museo Arqueológico, situado en una casa señorial del siglo XVIII y en donde podrás descubrir el modo de vida de los primitivos habitantes de la isla, su religión y ritos así como una selección de útiles encontradas en las diversas excavaciones realizadas. Por otro lado, frente a la iglesia de La Asunción, se encuentra el Archivo Insular, que custodia la memoria histórica escrita de La Gomera en una vivienda de tradición mudéjar en la que destaca su balcón en forma de celosía.

Uno de los principales atractivos turísticos de la capital son sin duda sus playas. El litoral del municipio abarca parte de la costa del este, sur y sureste de la isla. Son muchas y muy distintas las que podemos encontrar en esta zona, pero una de las más destacadas y recomendables es la de La Cueva, de rocas y arena volcánica situada junto a al monumento de la Antorcha (construido para conmemorar los Juegos Olímpicos de 1968) y el puerto: resguardada por un arrecife artificial tiene aguas tranquilas para el bañista. La playa de San Sebastián cuenta también con restau-



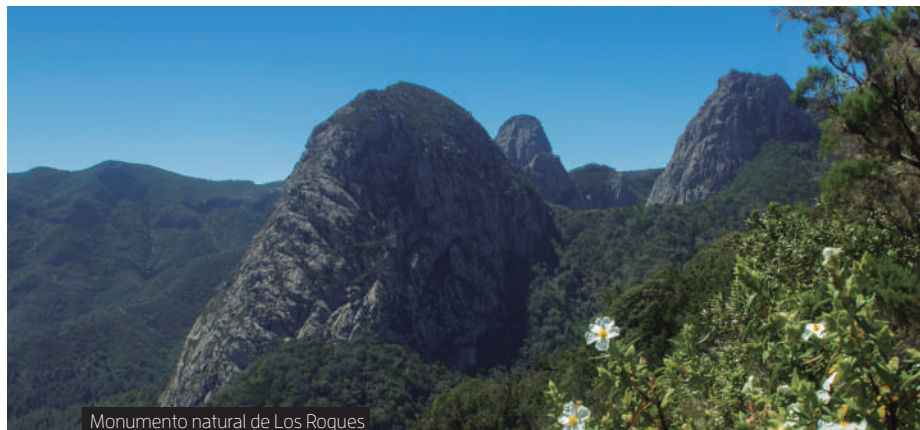
Playa de San Sebastián



Playa de La Cueva

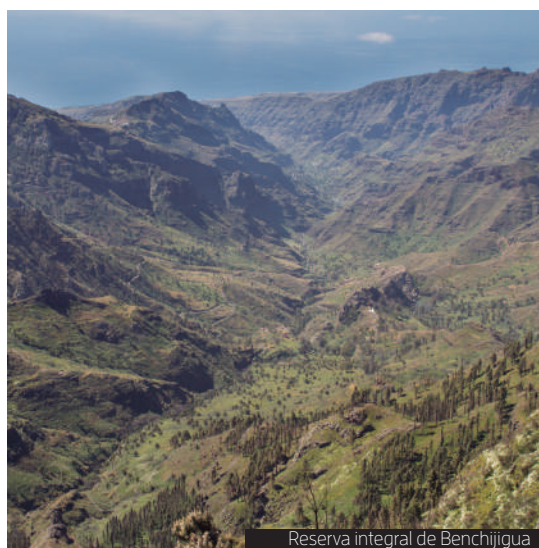
## 20 La capital, San Sebastián de La Gomera

rantes, bares, aparcamientos y un paseo marítimo; Avalos, con un agua de color turquesa verdoso, debe su nombre por estar cerca del barranco del mismo nombre. El Cabrito es una playa pequeña y más tranquila, sólo accesible por medio de senderos o por mar, al igual que su vecina cala de La Guancha. Chinguarime es otra de las destacadas; está más alejada de la Villa al encontrarse en el sur de la isla y es una playa tranquila, con poca ocupación que vale la pena llegar a ella por sus limpias y transparentes aguas.



Monumento natural de Los Roques

Respecto a los espacios protegidos de San Sebastián de La Gomera, tenemos en primer lugar la Reserva Natural Integral de Benchijigua: está situada en la caldera del mismo nombre, en el centro de la isla, en ella se pueden encontrar especies endémicas, muchas protegidas, como la chahorra y el tajinaste. El Monumento Natural de Los Roques se encuentra dentro del Parque Nacional de Garajonay y lo conforman los Roques de Ojila, Agando, Zarcita y Carmona, muestras de vulcanismo intrusivo, excavadas por la erosión. El Monumento Natural del Barranco de El Cabrito se encuentra al sur de la isla; en esta zona se halla el Roque del Sombrero y la Playa de El Cabrito. Por último, debemos citar el Parque Natural de Majona: en su interior se encuentran acantilados, laderas y grandes barrancos, como el de Majona y de Juel, y algunos manantiales.



Reserva integral de Benchijigua



*La Reserva Natural Especial de Puntallana, situado al norte de San Sebastián, tiene en su interior varios endemismos vegetales. En el entorno se encuentran la ermita de Nuestra Señora de Guadalupe, patrona de la Isla, construida en el siglo XVI, y diversas manifestaciones aborígenes, como grabados, necrópolis y concheros.*

## Senderos

### El sendero de Los Roques a La Laja



Este camino tiene una longitud de 3 kilómetros; el tiempo de recorrido es de una hora y media y su dificultad es media. Este sendero comienza en la carretera GM-2, a la altura de los Roques, en el límite del Parque Nacional de Garajonay, hasta llegar a la conocida casa del Manco. El camino continúa hasta el barrio de La Laja, cruzando diferentes paisajes, pasando por un pinar canario y un fayal-brezal en proceso de

recuperación.

Cuando llegamos a la casa del Manco podremos descansar y observar una espectacular imagen de los pitones sálicos o roques de Agando, Ojila, Carmona y Zarcita, los cuales fueron originados por antiguas emisiones lávicas y pastosas que se petrificaron. Al descender por un sendero zigzagueante llegamos al límite del cauce del barranco y divisaremos el caserío de La Laja. Una vez en este pintoresco barrio, podemos o bien ir a San Sebastián por la carretera o subir a la Degollada de Peraza por el sendero que pasa por la pequeña Ermita de San Isidro.

### Desde Jerduñe a San Sebastián de La Gomera



Este sendero es uno de los más transitados de la vertiente sur de la isla. Tiene una distancia de unos 16 kilómetros y se tarda unas 7 horas en recorrerlo y su dificultad es moderada. Partiendo desde Jerduñe (desde la carretera GM-3), vamos descendiendo paulatinamente hasta que descubrimos las casas de La Berruga, al amparo del roque del mismo nombre.

Los paisajes son sobrecogedores. Bajo nuestros pies admiramos el barranco de Chinguarime y, si nos damos la vuelta, atrás dejamos Jerduñe, Vegaipala y, al fondo, la Punta de la Sabina. Continuando el camino, empedrado pero en buen estado, llegamos a las casas-cueva de Tacalcuse, uno de los lugares más increíbles que puedes encontrar en La Gomera. De aquí parte un desvío para Seima o para Contreras. Nosotros decidimos coger este último, que finaliza en Playa de Santiago, pero con la variante hacia Morales, esto es, camino a San Sebastián.

Al llegar a la zona de Morales, encontramos el caserío abandonado. De aquí decidimos bajar a El Cabrito, un verdadero oasis en la desembocadura de su barranco, amén de ser un espacio natural protegido. Aunque es propiedad privada, la playa es de uso público y se puede pedir agua en la recepción del alojamiento, ya que no dispone de tienda ni restaurante. El sendero continúa camino a playa

## 22 La capital, San Sebastián de La Gomera

de La Guan cha. Aquí el paisaje ya ha cambiado y el sendero, quizá debido al cansancio acumulado, se hace un poco más pesado. Sin embargo, todo cambia al llegar a la playa, un sitio idílico donde olvidar el bullicio de San Sebastián y desconectar y disfrutar de un espacio virgen donde conviven los callaos con una pequeña casa de gusto marinero. Finalmente ascendemos camino al mirador de El Cristo, donde terminamos nuestro recorrido.

### Enchereda, una magnífico rincón de San Sebastián



Enchereda está situada en la zona septentrional del municipio de San Sebastián; su geografía se caracteriza por los profundos barrancos que la erosión se ha encargado de perfilar a lo largo de millones de años, el resultado es un paisaje impresionante, un auténtico paraíso para aquellos caminantes que transitan por estos parajes. Este territorio está protegido como el Parque Natural de Majona, formado por pequeñas colonias de tabaiba dulce en peligro de extinción. La duración de este sendero es de unas tres horas y su recorrido es de unos 13 kilómetros (ida y vuelta) y la dificultad es media.

El sendero se inicia en Las Casetas, en la carretera GM-I, justo antes de los túneles en dirección a Hermigua. El camino comienza con un ascenso zigzagueante a lo largo de la montaña. Al llegar a la cumbre y adentrarnos en la vertiente noreste, el paisaje cambia, se hace más verde y nos encontramos con una serie de pequeños bosques de pino de replantación. Este punto es un lugar perfecto para divisar el espectacular barranco de San Sebastián con sus presas, el Roque de Agando en lo más alto y las casas de la capital en la desembocadura del barranco. Al otro lado, podremos contemplar el impresionante barranco de Majona, con profundos desfiladeros y a lo lejos la isla de Tenerife con el siempre vigilante Teide.

Continuamos la marcha y a los pocos minutos el camino llegará a la pista de tierra de Las Casetas que deberemos seguir, carretera que habíamos dejado al comienzo de nuestro camino. Posteriormente llegaremos al caserío de Enchereda, una importante zona de pastoreo del municipio de San Sebastián donde destaca el verde de los bosques de las cumbres de sus montañas, con la aridez que presenta la parte más baja del Barranco de Majona. Poco después de dejar el caserío, la carretera se adentrará en una zona de bosque de pinos hasta que media hora después llegaremos al final de nuestro recorrido, las casas de El Helechal, la parte más septentrional del municipio de San Sebastián de La Gomera. En todo momento escucharemos los trinares de los pájaros, aves, el sonido del viento en medio del profundo silencio de estos agrestes parajes gomeros. Podremos observar asimismo, especies como cardones verodes, culantrillo, etc. Y como gran colofón el espectacular Barranco de Majona con enormes paredes verticales. Al llegar a El Helechal tendremos la opción de seguir caminando hasta Hermigua o regresar por el camino que hemos tomado.



## Hermigua, un valle lleno de encanto



Hermigua está situado en el nordeste de la isla de La Gomera y es el primer pueblo que el viajero encontrará a la hora de desplazarse desde la capital, San Sebastián, hacia el norte de la isla por medio de la carretera GM-1. Hermigua tiene una extensión de 39,67 km<sup>2</sup> y una población que sobrepasa los dos mil habitantes.

### Historia

El municipio de Hermigua constituía junto con Agulo el territorio aborigen de Mulagua. Después de la ocupación castellana, las buenas condiciones del lugar para el cultivo de caña de azúcar y su proximidad a la capital insular atrajeron el interés de los Señores de la Isla, por lo que su colonización fue muy temprana. El primer núcleo de población fue el del Valle Alto, con la iglesia de Santo Domingo y el convento dominico de San Pedro Apóstol fundado en 1611. La creación del núcleo del Valle Bajo fue algo posterior, levantándose la iglesia de Nuestra Señora de La Encarnación en el siglo XVII. En 1812 se constituye como ayuntamiento (comenzará a funcionar como tal en 1837), acabado el régimen señorial que imperaba en la isla.

Hermigua y San Sebastián De La Gomera se comunicaban por difíciles caminos de herradura. Debido a esto, la recién creada Sociedad Anónima La Unión decide construir un pescante que solucionara los problemas de comunicación que sufría el pueblo, debido al bravío mar del norte. La idea fue construir una extraordinaria obra de ingeniería que consistía en montar una gran grúa de metal sobre unas estructuras de hormigón. La misma servía para importar y exportar cualquier tipo de mercancías, además de embarcar y desembarcar pasajeros.



Antigua fotografía del pescante de Hermigua



El pescante de Hermigua, situado en el lugar conocido como El Peñón, fue construido en 1907. Tras numerosas vicisitudes se dio luz verde a una infraestructura moderna y funcional, que lograría dar salida a la producción agrícola del valle. A mediados del siglo XX, estos embarcaderos fueron dejando de ser utilizados, pero a diferencia de los de Vallehermoso y el de Agulo, el pescante de Hermigua no fue derruido por las fuerzas naturales sino que su actividad fue cesando a medida que se fueron introduciendo cambios en la realidad socioeconómica no sólo de la Isla, sino también a nivel mundial. La actividad de la localidad mermó hasta tal punto que los habitantes encontraron en la emigración la única vía de subsistencia. En la actualidad se conserva en sus costas cuatro magníficos pilares de hormigón y los restos del antiguo pescante enclavados en un hermoso paraje de la costa de Hermigua.

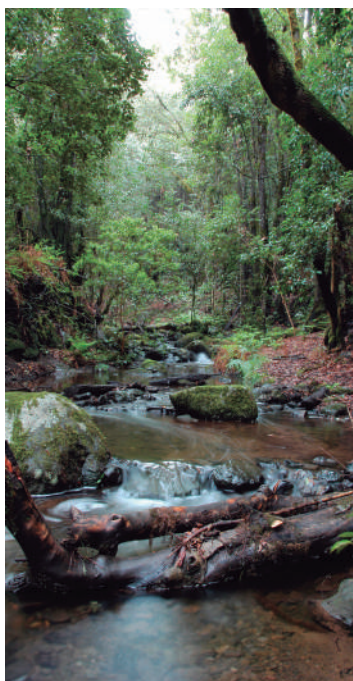
### Lugares de interés

Algunos lugares de interés del municipio son la iglesia de Santo Domingo de Guzmán, el antiguo convento dominico de Hermigua, la Iglesia de la Encarnación y el Museo Etnográfico. Los caseríos de El Cedro y de Los Aceviños, situados en los límites del Parque Nacional de Garajonay y dentro del bosque del mismo nombre caracterizado por la presencia de laurisilva, también pertenecen a este municipio.

Son varios los atractivos de Hermigua: el bosque de El Cedro con su eterno arroyo de aguas transparentes que le dan fertilidad, los impresionantes roques de San Pedro, de los que cuenta la leyenda popular que eran dos amantes fundidos en un abrazo que un rayo convirtió en piedra y luego separó. Asimismo, el municipio cuenta con una interesante piscina natural, además de dos playas: la de Santa Catalina y la de La Caleta, esta última apta para el baño y perfectamente acondicionada con servicios.

Hermigua, fue conocida a principios de siglo pasado por "tener el mejor clima del mundo", según un estudio desarrollado por meteorólogos ingleses, belgas y alemanes.

Otras alternativas de visita que ofrece la naturaleza es la cascada de El Chorro. En el antiguo pescante de Hermigua podemos visitar una piscina natural que es sin duda uno de los aspectos más singulares de la villa de Hermigua. En la piscina y sus alrededores se puede disfrutar de un baño absolutamente inolvidable. Sus aguas claras son aptas para el submarinismo y la pesca a caña; no obstante, se debe



*Como lugar de visita destaca, por su interés natural, el Parque Nacional de Garajonay, catalogado como Patrimonio de la Humanidad en el año 1986 por la UNESCO y ubicado en parte del municipio.*





tener cuidado al bañarse por las fuertes corrientes marinas que afectan a esta piscina natural.

En el aspecto cultural destaca, en primer lugar, la iglesia de Santo Domingo de Guzmán, del siglo XVII, que alberga retablos barrocos, artesanado mudéjar e imaginería artística de primer nivel; o la iglesia de La Encarnación, construida en lenguaje neogótico en las primeras décadas del siglo XX, con la escultura de la patrona realizada en madera y lienzo, obra de Fernando Estévez, y asimismo es muy destacable realizar una visita al museo etnográfico de la isla situado en este municipio, concretamente en Las Hoyetas, que servirá para darnos una idea de cómo era la vida en La Gomera hace algunas décadas.

## Senderos

### Ruta circular: desde Hermigua hasta El Cedro pasando por San Juan



*El Bosque del Cedro es un bosque húmedo de laurisilva situado en la parte más alta del municipio, en cuyo lugar nace el barranco principal del municipio. Este bosque constituye una parte primordial del conjunto boscoso del Parque Nacional de Garajonay. Cuenta con un arroyo del mismo nombre por donde corre agua durante todo el año (algo inusual en Canarias). Además es considerado como una de las mayores masas forestales del Archipiélago.*

Se trata sin duda alguna de unos de los caminos más transitados de La Gomera por parte de los caminantes. Este sendero tiene una longitud de 12 kilómetros, con una duración de unas ocho horas y su dificultad es media-alta.

El camino comienza en la carretera general GM-I, en el barrio de El Convento, lugar donde se inicia el camino PR LG 3. Por unas escaleras llegamos a una carretera secundaria. Ésta nos llevará a los pies de los llamados Roques de San Pedro o Roque Chico y Roque Grande.

Debemos tomar un desvío a la izquierda, siguiendo una señal que nos indica El Cedro - Garajonay, entrando en el barranco de Monforte por donde siempre corre agua. Por el camino empedrado llegamos a la hermosa Presa de Los Tiles.



Desde este punto el senderista podrá ver la enorme cascada de El Chorro, de unos 175 metros de altura. Comienza entonces durante unos 3,9 km un desnivel ascendente de 550 metros, hasta llegar a El Cedro. El caserío de El Cedro está situado en los límites del Parque Nacional de Garajonay, en la parte alta del municipio de Hermigua. En este caserío, si lo deseamos en otra ocasión, podremos alojarnos en uno de sus estupendos alojamientos rurales plagados de la más pura naturaleza que nos ofrece el lugar.

Una vez llegados a este núcleo, debemos seguir las indicaciones hacia Las Mimbreras - Garajonay. Un poco después llegaremos a la zona recreativa situada en los alrededores de la ermita de N.ª S.ª de Lourdes. El sendero discurre junto al riachuelo y vamos metidos de lleno en la laurisilva hasta la ermita citada anteriormente.

Una vez llegados a Las Mimbreras, tomaremos la ruta que nos indique Hermigua por el Camino de San Juan. Esta segunda parte del camino tiene una longitud de 6,2 km. Tomaremos una carretera de tierra que debemos seguir a la derecha, obviando el desvío hacia Los Aceviños. Ya en esta parte la vegetación va cambiando, dejando atrás la laurisilva para adentrarnos en el fayal-brezal. Desde varios puntos tendremos excelentes vistas del valle de Hermigua y del Teide al fondo.

Tras varios kilómetros, nuevamente tendremos que desviarnos a la derecha en un fuerte descenso por un camino serpenteante hasta la Ermita de San Juan una vez dejada la carretera de tierra o también denominada Pista del Cura. Una vez alcanzada la ermita el camino sigue descendiendo hasta la Carretera General GM-I, junto al museo etnográfico -el cual merece la pena visitar-. Giraremos nuevamente a la derecha y después de un kilómetro llegamos al punto de partida.



## De La Caleta al Muelle de Lorenzo



Este sendero que recorre la costa oriental de Hermigua tiene una longitud de 5 kilómetros (ida y vuelta), el tiempo estimado para recorrerlo es de unas dos horas y la dificultad es media-baja. Este camino nos conduce al antiguo embarcadero de Lorenzo, construido a comienzos del siglo



*La Caleta se ha convertido en un lugar de obligada visita, con su playa de arena negra, equipada con bar, una zona recreativa, con su ermita de San Juan y donde podremos disfrutar de hermosas vistas de El Teide y Tenerife.*

XX por la compañía inglesa Fyffes Limited con el objetivo de dar salida a la producción de tomates y plátanos del valle de Hermigua.

El sendero comienza en la carretera que conduce a la hermosa Playa de La Caleta. Muy cerca de ésta, encontraremos un cartel indicativo al borde de la carretera que nos señalará el sendero con un mapa ilustrativo. El camino hacia el Muelle de Lorenzo ha sido recientemente rehabilitado y ofrece todas las comodidades posibles. Tras una leve subida llegaremos a un mirador acondicionado al respecto donde tendremos una espectacular perspectiva de la Playa de la Caleta, lugar que fue utilizado hace siglos para la exportación del azúcar de las plantaciones de caña del valle de Hermigua.

Continuamos nuestro sendero tras dejar atrás el desvío hacia el caserío de El Palmar, iniciamos una leve bajada hasta el barranco de Las Salinas, desde aquí comenzamos a ascender hasta un punto en que el sendero transcurre en las mismas faldas de un agreste acantilado. La vista se vuelve aún más espectacular una vez hallamos llegado a la Punta de Lorenzo donde divisaremos una costa hermosa donde los grandes acantilados de esta costa norte se precipitan al mar. A lo lejos veremos los parajes de Taguluche y la costa de Tejiñuel.

Poco después observaremos las ruinas de una construcción: la antigua casa donde se registraban las entradas y salidas de la mercancía embarcada y desembarcada en el Muelle de Lorenzo, Y un poco más adelante comienza la bajada un poco pronunciada hacia el Muelle de Lorenzo, lugar enclavado en uno de los lugares más extraordinarios de esta costa. Nos encontraremos rodeados de pura naturaleza y con el buen aliciente de poder descansar cerca del mar. El retorno hacia el punto de partida lo haremos por este mismo sendero.



## Agulo: un balcón sobre el Atlántico



Agulo es conocido como el “bombón de La Gomera” por sus casas encaladas, por la luz que recorre sus pequeñas calles empedradas y por sus hermosas vistas hacia El Teide. Es el segundo pueblo que encontramos en nuestra ruta por el norte de La Gomera.

### Historia

De los cuatro cantones que constituían La Gomera en el período prehispánico, Agulo, junto con Hermigua, pertenecía al cantón de Mulagua. El pueblo de Agulo fue fundado el día 27 de Septiembre de 1607 y ya en 1680 tenía configurado sus diferentes barrios: casas del Cabo, casas de La Montañeta y casas de Lepe. Lo que hoy abarca el término municipal estuvo bajo la jurisdicción de Hermigua hasta 1739.

Con la llegada del período liberal en el siglo XIX, este pueblo contó con su propio ayuntamiento, constituyendo el municipio más pequeño de La Gomera. Superada la crisis vitivinícola del XIX, a finales de siglo comienza la expansión del cultivo del plátano. Con este fin se creó la Sociedad El Patriotismo para acometer la construcción del pescante de Agulo (inaugurado en abril de 1908) para dar salida exterior a la producción platanera. Fueron años de gran apogeo económico para el municipio, situándolo entre uno de los más prósperos de la isla: uno de los primeros en tener agua potable, luz eléctrica, teléfono, etc. Con la Guerra Civil y la posterior Dictadura se abrió el episodio de emigración en la historia de este municipio, continuada por una decadencia económica simbolizada con la destrucción del pescante en 1954 por un temporal de mar.



*Actualmente Agulo es un encantador municipio que ha apostado claramente por el turismo rural y la naturaleza, no en vano este pueblo ofrece al visitante en unos pocos kilómetros cuadrados la posibilidad de disfrutar de unos extraordinarios paisajes.*

## Lugares de interés

Dentro del municipio de Agulo podemos distinguir claramente dos sectores diferenciados: la zona baja, formada por Agulo y Lepe, y la zona alta, que está integrada por los barrios de Las Rosas y La Palmita. El casco urbano está repartido en tres núcleos de población, que se denominan Las Casas, La Montañeta y El Charco. En ellos destacan sus calles empedradas que, junto a sus edificaciones antiguas, le dan al pueblo un sabor especial.

Agulo, a pesar de ser el municipio más pequeño de la isla de La Gomera, puede presumir de atesorar un buen puñado de atractivos que lo convierte en uno de los puntos de obligada visita para todos los que se acercan a la isla. Dicen sus propios habitantes que su pequeño pueblo es el mejor balcón con vista al mar de Canarias. Uno de esos días claros de invierno les da la razón. Sobre sus tejados se extiende un Atlántico azul que rompe su dimensión horizontal cuando El Teide, allá en la vecina Tenerife, aparece con su silueta en el horizonte. Pero bastaría con mirar atrás para ver los verdes precipicios que separan el pueblo de las alturas de la meseta central de la isla.

Desde finales del siglo XVIII y, sobre todo con la entrada del XIX, se inicia una fase renovación y crecimiento urbano, animado por una creciente mejoría económica basada en el comercio agrícola y el ascenso de la burguesía insular, que comienzan a ver sus viviendas como algo que dignificaba su privilegiada posición social. Aparecen las viviendas de dos alturas, el alargamiento de vanos, la profusión del acristalado, modelos más elaborados y cuidados para las carpinterías de puertas y ventanas, el hierro forjado en balcones; en definitiva, la arquitectura del casco de Agulo adquiere una notable solemnidad respecto a la de época anterior.

El otro fuerte del municipio queda a espaldas del casco. Aunque pequeño, Agulo es un enclave de contrastes.

Lepe es otro de sus hermosos barrios; el pequeño enclave costero de la población. Una costa de callaos con bellas vistas hacia el mar y una preciosa panorámica de Tenerife son la carta de presentación de una costa abrupta pero espectacular.

Por último, también en la costa de Agulo, se encuentra la zona recreativa y la ermita de San Marcos. El acceso puede hacerse en coche o también si se desea a pie. En dicha ermita, durante las fiestas, se halla el patrón del municipio, San Marcos. Además, la zona cuenta con una hermosa playa que aunque no sea apta para el baño por su oleaje, imprime al lugar un gran atractivo visual.



*Uno de los edificios más singulares de Agulo es la Iglesia de San Marcos, de diseño singular gracias al uso del lenguaje neogótico con profusión de arcos apuntados y destacadas bóvedas semicirculares de reminiscencias orientales. Fue proyectada por el arquitecto tinerfeño Antonio Pintor y levantada en 1911 sobre el antiguo emplazamiento de la fábrica barroca, la cual llevaba casi una década clausurada debido a la peligrosidad de su mal estado. Junto a la iglesia se haya la plaza y el edificio del Ayuntamiento, siendo éste el centro neurágico de la población.*



*Una buena forma de ver los escasos 25 kilómetros cuadrados del término municipal es subir hasta el Mirador de Abrante, con su brazo acristalado suspendido de siete metros, desde el que, además, puede disfrutarse de una de las mejores vistas.*



## Senderos

### Ruta circular: Agulo – La Palmita (por Los Pasos y El Roquillo)



Esta ruta circular comienza en el casco de Agulo y finaliza en el mismo pueblo, pasando por La Palmita y Cerpa, muy cerca del Parque Nacional de Garajonay, todo ello después de ascender y descender de forma longitudinal gran parte del municipio. Este camino tiene una longitud de 12 kilómetros y medio; el tiempo empleado es de unas 6 horas y la dificultad es media-alta.

El sendero se inicia en el casco urbano de Agulo, concretamente en la carretera general GM-1 junto a una buganvilla donde se ubican unas escaleras de piedra y cemento con barandilla metálica. Desde aquí asciende hasta conectar con la carretera de circunvalación y sigue subiendo hasta conectar nuevamente con la carretera general frente al inicio del camino de Los Pasos. Este recorrido inicial se corresponde con el camino de Las Mimbreras. Continuamos la ruta subiendo por el camino de Los Pasos (de gran riqueza en flora autóctona y paisajística) con una gran pendiente en su tramo inicial, hasta llegar a la presa de La Palmita donde enlaza con una pista de tierra. Llegados a este punto podemos dirigirnos hacia la derecha hasta el mirador de Abrante

por la carretera que sube, donde se puede disfrutar de una vista inmejorable del casco de Agulo. También podemos seguir barranco arriba a través del camino del barranco de La Palmita donde a la altura de la plaza de San Isidro y por debajo de ella existe un camino que sube hasta llegar al lugar señalado donde se encuentra la ermita de San Isidro.

Nuevamente podemos retomar el camino un poco más adelante, en un enlace con la carretera asfaltada de La Palmita a la altura de la casa de Lugo donde se ubica una araucaria de gran porte. Desde aquí seguimos subiendo hasta alcanzar las casas de Cerpa donde finaliza esta parte del recorrido.



Una vez hallados en este punto podemos dirigirnos por la carretera asfaltada hasta el Centro de Visitantes del Parque Nacional de Garajonay en Juego de Bolas, un lugar de obligada visita antes de visitar este Parque Nacional para conocer sus principales características en cuanto a su flora, fauna, geología y principales senderos se refiere. Dejamos atrás el Centro de Visitantes continuando por una carretera secundaria asfaltada hasta llegar a unos aparcamientos, desviándonos a mano izquierda por una carretera de tierra. Tras casi un kilómetro cogemos hacia la izquierda el sendero y abandonamos la carretera. Poco después encontramos un desvío para dirigirnos al mirador de Abrante; sin embargo, elegimos nuevamente el cruce a la izquierda y comenzamos un rápido descenso por el camino de El Roquillo, de gran valor patrimonial y empedrado en gran parte de su recorrido que pasa cerca de un lagar-cueva y accede hacia las interesantes casas del Roquillo. Tras dejar este caserío llegaremos nuevamente a la carretera general GM-1, en el punto kilométrico 26,700. Cruzaremos dicha carretera y llegaremos al barrio de la Piedra Gorda para bordear la montaña hasta ver el cementerio de Agulo, para proseguir por una carretera que nos llevará al casco urbano y al final de nuestra ruta.

## El sendero del Pescante de Agulo

Un lugar que merece la pena ser visitado de la costa de Agulo es su pescante. Se accede a pie desde el casco urbano. El sendero tiene una longitud (ida y vuelta) de tres kilómetros, un tiempo estimado de dos horas y media y su dificultad es baja.

El camino se inicia en el mismo casco, en la calle Pintor Aguiar, comenzando en una carretera asfaltada, la denominada carretera del Transportador. En nuestro camino veremos a la izquierda el antiguo taller de empaquetados de Fyffes. La edificación, de forma rectangular, constaba de dos plantas: en ambas se realizaban las tareas de empaquetado, y en el lado norte de la planta baja las operaciones de





carga y descarga del transportador que llevaba los frutos directamente al embarcadero. Al llegar al final de dicha carretera contemplaremos el pescante de Agulo e iniciaremos el descenso por un camino zigzagueante que antaño discurría entre plantaciones de plataneras.

Construido en 1908, el pescante era una obra de ingeniería industrial destinada al transporte de frutas (plátano y tomate) y de personas. Sobre dos pilares de hormigón, se levantaba un brazo de madera y metal que lo unía los barcos que atracaban a las afueras de Agulo. Debido a un golpe de mar, desapareció su estructura en la década de 1950, conservando hoy como testigo los dos prismas de hormigón.

Una vez llegados a la costa, veremos de cerca el pescante, el callao de Lepe a la derecha y un pequeño embarcadero con una pequeña playa donde, siempre y cuando el mar lo permita, podremos darnos un chapuzón en sus aguas cristalinas. Encima del pescante se encuentran las antiguas instalaciones y almacenes, hoy en día derruidos. El lugar es un fantástico enclave para disfrutar de un día de baño, de pesca y de estar en contacto con el mar. El camino de regreso a Agulo lo haremos por el mismo sendero.





## Vallehermoso, un pueblo de tradiciones



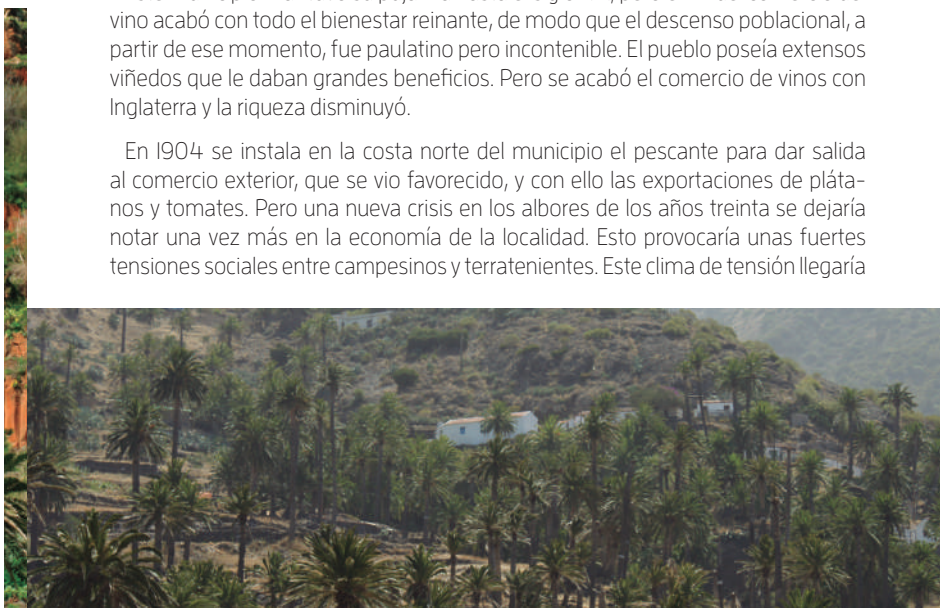
Vallehermoso es el último pueblo que podemos visitar en nuestra ruta por el norte de La Gomera. El municipio ocupa la parte noroccidental de la isla, además de una zona suroccidental de la misma, extendiéndose de norte a sur. Su población se reparte entre el casco urbano y numerosos barrios diseminados por todo el término, entre los que destacan Chipude, El Cercado, Alojera, La Dama, Macayo, El Ingenio y Epina.

### Historia

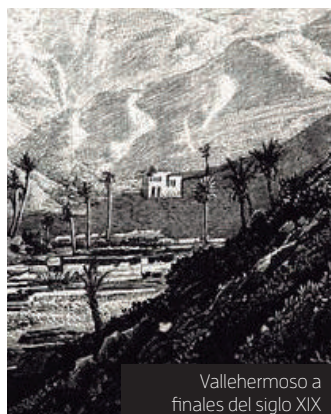
La isla de La Gomera en tiempos de los antiguos gomeros se encontraba dividida en cuatro bandos; lo que hoy en día es Vallehermoso era conocido por el nombre de Agana. Los aborígenes vivían principalmente en cuevas (que también utilizaban para enterrar a sus muertos) o en cabañas. Tras la colonización europea, en el siglo XVI, la economía de la isla estaba basada en el monocultivo. Situándonos en este municipio, existió por estos tiempos un gran ingenio azucarero en el barranco del mismo nombre, talándose grandes extensiones de bosque para la elaboración del azúcar. Vallehermoso experimenta su gran crecimiento a comienzos del siglo XVII.

Este municipio mantuvo su pujanza hasta el siglo XIX, pero el fin del comercio del vino acabó con todo el bienestar reinante, de modo que el descenso poblacional, a partir de ese momento, fue paulatino pero incontenible. El pueblo poseía extensos viñedos que le daban grandes beneficios. Pero se acabó el comercio de vinos con Inglaterra y la riqueza disminuyó.

En 1904 se instala en la costa norte del municipio el pescante para dar salida al comercio exterior, que se vio favorecido, y con ello las exportaciones de plátanos y tomates. Pero una nueva crisis en los albores de los años treinta se dejaría notar una vez más en la economía de la localidad. Esto provocaría unas fuertes tensiones sociales entre campesinos y terratenientes. Este clima de tensión llegaría



### 34 El norte de La Gomera: Hermigua, Agulo y Vallehermoso



Vallehermoso a finales del siglo XIX

a agravarse con el comienzo de la Guerra Civil y en Vallehermoso desembocaría en una serie de enfrentamientos, los hechos conocidos por "El Fogueo".

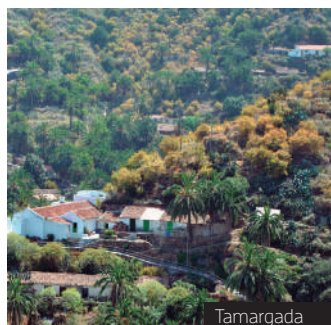
Las adversas circunstancias de la posguerra fueron causa de nuevas oleadas migratorias de personas dispuestas a encontrar nuevas oportunidades, especialmente en Venezuela, partiendo de La Gomera en embarcaciones clandestinas. En 1949 se termina la comunicación por carretera con San Sebastián a través de los municipios del norte y en 1954 un temporal destroza su pescante, con lo cual, a partir de este momento, la salida de la producción agrícola se realiza a través del mejorado muelle de la capital de la isla.



Los Órganos

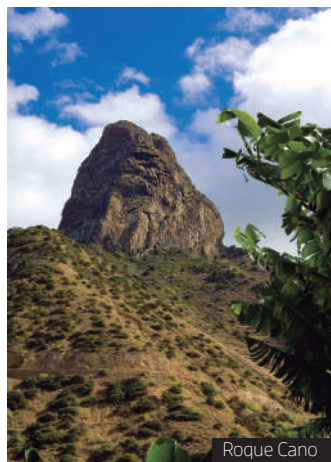
### Lugares de interés

Vallehermoso cuenta con muchos lugares de interés como la iglesia de San Juan Bautista, cuyo origen se remonta a siglo XVII aunque reconstruida a comienzos del pasado siglo; la presa de la Encantadora así como la bodega insular. Entre ellos podemos señalar Los Órganos, situados al noroeste de la isla. Suponen el mejor ejemplo en Canarias de pitón sálico, donde la erosión marina ha dejado al descubierto un espectacular conjunto de prismas, consecuencia de la particular disposición de los materiales volcánicos al enfriarse. En el caso de Los Órganos, la labor del mar ha permitido descubrir su estructura interior, que ofrece un sorprendente ejemplo de disyunción columnar. Su posición en el litoral de la isla y en una zona prácticamente inaccesible, hace que la contemplación de todo el conjunto sólo sea posible desde el mar (actualmente, desde el Puerto de Vueltas en Valle Gran Rey, es posible dirigirse por medio del barco hacia este monumento natural).



Tamargada

Por otra parte tenemos el Roque Cano, símbolo del municipio. Está situado en el margen derecho del barranco de Vallehermoso. El roque se encuentra catalogado como espacio natural protegido. Por último debemos citar la Fortaleza de Chipude, verdadero santuario aborigen, cuyo perfil presenta una configuración en forma de meseta de rocas y paredes escarpadas con muestras de algunos raros endemismos como la siempreviva.



Roque Cano

La playa de Alojera es la playa que presenta mejores condiciones de todas las existentes en el municipio (acceso, alojamiento, comidas). En la de Vallehermoso se puede hacer uso de sus piscinas durante los meses de verano, concretamente en el parque marítimo. Pero el viajero más inquieto y dispuesto puede encontrar pequeñas calas solitarias en la vertiente sur como las de Iguala, Argaga y La Rajita, o la Playa del Puerto del Trigo en la vertiente oeste. En la

norte encontramos playas muy hermosas, aunque no aptas para el baño, como la de Arguamul o la de la Sepultura en Tamargada.

En los barrios de Alojera y de Tazo se extrae el guarapo, un jugo dulce salido de la palmera canaria (*Phoenix canariensis*) con el se elabora tanto la miel de palma como la bebida dulce del mismo nombre, entre otras. La famosa miel de palma, elaborada exclusivamente (sin añadidos) a partir de la savia o guarapo de la palmera canaria es la reina de la cocina gomera. Precisamente en Tazo se conserva una de las ermitas más antiguas de La Gomera, Santa Lucía, cuyo origen se remonta al tiempo de las primeras incursiones europeas en la isla.

Otro de los lugares que no te puedes perder son los Chorros de Epina, situados en la carretera que conecta Vallehermoso con la dorsal, justamente pasando el desvío a Tazo. Se trata de un lugar de leyenda, donde de sus siete caños que emanan agua hablan varias tradiciones populares y donde si bebes del correcto, la fortuna en el amor te guiará.

Junto a ello no debemos olvidar el Monumento Natural de Roque Blanco, un pitón que custodia, junto al Roque Cano, el pueblo. El mejor lugar para disfrutar es desde Cruz de Tierno, desde donde se divisan unas espectaculares vistas de la zona de Garabato, uno de los rincones más pintorescos del municipio.



*El guarapo es una mezcla de savia bruta y elaborada que mana del palmito de la palmera canaria, muy dulce y con un sabor peculiar, es una bebida refrescante, energética (alta concentración en minerales) y muy deliciosa.*



Alojera

## Senderos

### De Cruz de Tierno a Vallehermoso por el Roque Cano



Se trata de un antiguo camino real que comunicaba Vallehermoso con Agulo, Hermigua y San Sebastián. Tiene una longitud de 4,6 kilómetros. Debemos emplear unas dos horas en recorrerlo y su dificultad es baja.

Para llegar al punto de salida de este sendero, debemos dirigirnos al barrio de Las Rosas, en el vecino municipio de Agulo y conducir por la carretera que pasa justo al lado de la gran presa de Amalahuigue hasta llegar a Cruz de Tierno. Desde este punto, hacia la derecha, accedemos por una carretera de tierra, la cual tras unos 600



metros se convierte en sendero ancho con unas extraordinarias vistas hacia Vallehermoso y el Roque Cano.

A la izquierda, debajo del sendero, se encuentra la pequeña presa de Garabato, en una zona donde destaca la presencia de madroños (*Arbutus canariensis*). En el propio camino aparecen ejemplares de sabina (*Juniperus turbinata* ssp *canariensis*) entre otra mucha vegetación. En frente tendremos la visión del majestuoso Roque Cano, como si pareciera la quilla de un barco. A la derecha podremos ver el caserío de Tarmargada y, muy al fondo, el casco urbano

de Vallehermoso. Justo antes del pronunciado descenso, tendremos la oportunidad de pasar justo al lado del Roque Cano, un lugar apropiado para hacer una parada, contemplar el paisaje y después proseguir hasta Vallehermoso.

### Ruta circular: desde Vallehermoso a la Cumbre de Chijéré pasando por las Piscinas de Vallehermoso

Este sendero recorre uno de los lugares más preciosos y paisajísticos de Vallehermoso, la denominada Cumbre de Chijéré, con final en las piscinas de este pueblo norteño. Este camino tiene una longitud de 17 kilómetros, una duración de 6 horas y la dificultad es media-alta.

El comienzo de este sendero se encuentra a poca distancia del centro urbano de Vallehermoso. Debemos cruzar la carretera en dirección a Valle Gran Rey dejando el casco urbano por un camino entre casas de campo que lleva a Santa Clara por la derecha del cementerio. A medida que subimos la ladera tendremos unas inmejorables vistas del Roque Cano. Entraremos en el barranco de la Era Nueva que nos llevará hasta la cumbre de Teselinde.

Se trata de un sendero bastante cómodo, con palmeras y sabinas. A medida que subimos la humedad irá aumentando. El camino se bifurca: por la derecha asciende a una de las cumbres, ida y vuelta; proseguimos por la izquierda subiendo la loma. Giramos a la derecha y la senda se ensancha, progresa con más suavidad y unas barandas de madera nos protegen en los surcos del frondoso barranco que llega hasta el mar. Una vez en la ermita de Santa Clara y poco más adelante nos encontraremos el mirador de Santa Clara con una espectacular vista a los acantilados que rompen en



*La Ermita de Santa Clara fue construida en 1888. En la parte de atrás de dicha ermita hay una pequeña área recreativa con mesas y bancos de madera a la sombra de unos árboles.*

el mar junto al caserío de Arguamul; por la izquierda el PR-LG 10 nos desciende hasta este barrio. Si la bruma no lo impide, podremos ver las islas de Tenerife y La Palma. Proseguimos el camino hasta Chijéré. El paisaje va cambiando poco a poco, con las características sabinas achaparradas por la fuerza de los vientos. El suelo muy erosionado, se torna ocre en un entorno de dunas fósiles cerca de la cumbre de Chijéré. Abajo, en el mar, comienza a despuntar, impresionante por su color claro y exento de vegetación, el roque de los Órganos. Dentro de poco tendremos a nuestros pies y hasta el fondo del acantilado este Monumento Natural, pero no llegaremos a verlo con claridad. Su visita solo es posible por mar. Arribamos a la ermita de Nuestra Señora de Coromoto. A la izquierda tenemos un ramal que se desvía hasta el despoblado caserío de Chijéré. Nos desviamos quinientos metros hacia la Punta de Alcalá, ida y vuelta, con una peana informativa e impactantes vistas a los verticales precipicios que escalonados forman una ondulada barrera al mar. Comienza entonces una espectacular y vertiginosa bajada de más de quinientos metros de desnivel.

Poco a poco las vistas son más cercanas al valle y a su playa, donde vemos una singular piscina triangular con agua marina de un azul turquesa intenso. El sendero termina junto a una casa de campo en la carretera. Nosotros continuamos el corto trayecto hasta la playa. La Playa de Vallehermoso, de piedras volcánicas negras junto al antiguo pescante no es apta para el baño pero sí sus piscinas donde podremos parar a descansar. Emprendemos el último tramo hasta Vallehermoso que dista unos 3,7 km. El primer tramo es por carretera siguiendo el GR-131, para girar luego a la izquierda en busca de una carretera interior, que al terminar en unas fincas se convierte en sendero, y éste nos conduce entre huertas bajo la mirada atenta del Roque Cano, hasta que entramos por las calles del pueblo.



## Playa de Santiago y Alajeró: de la mar a las medianías del sur.



Playa de Santiago es el primer pueblo que el viajero se encuentra cuando se dirige desde la capital hacia el sur de la isla a través de la carretera general GM-3. La comarca de Santiago pertenece administrativamente a dos municipios: a San Sebastián de La Gomera y a Alajeró. Este último es el más meridional de la isla. Cuenta con una población que supera los dos mil habitantes.

### Historia

El término de Alajeró corresponde a los territorios de los antiguos bandos aborígenes de Hipalán y Orone, situados en las vertientes del sur y oeste de La Gomera. Las primeras noticias históricas de la época hispánica se remontan a 1502 con la fundación de la ermita de San Lorenzo en el valle de Araguerode. A mediados del siglo XVI se construirá la antigua ermita de San Salvador, probablemente en el mismo sitio que la actual. En el año 1675 los vecinos se comprometieron a la creación de una parroquia segregada de la de San Sebastián. En 1681 se produjo la disgregación total de esta última. El 26 de Mayo de 1812 se fundó su Ayuntamiento Constitucional. En 1831, el genovés Francisco Grasso fundó la primera factoría de atún en salmuera de la isla en La Cantera, en la costa del municipio.

Unido a este importante desarrollo manufacturero, las lomadas de Alajeró acogieron a comienzos del siglo XX el cultivo del tomate. Este auge industrial y económico puede explicar el constante crecimiento demográfico de la población del municipio y el descenso de la emigración con destino a Cuba y Venezuela, fenómeno este último que de esta manera dejó de afectar a muchas familias del pueblo.

Playa de Santiago es la entidad más importante del municipio de Alajeró por su número de habitan-

tes. El origen de este pueblo está en un núcleo de pescadores que acabaron construyendo una fábrica de conservas y en una serie de instalaciones para la residencia de los empleados y la reparación de los barcos.

En 1917 se instala en Playa de Santiago la sociedad Noruega Nowga y una década después se establece la firma agrícola Rodríguez López. La agricultura de regadío adquiere entonces un notable auge, gracias a la canalización de las aguas de la zona alta y desde un pequeño muelle de Playa de Santiago se exportaban las cosechas de tomates y plátanos que se producían en el lugar.

## Lugares de interés

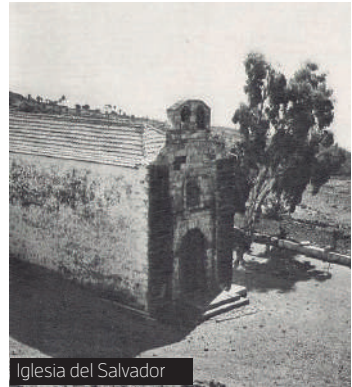
Asentado sobre la pendiente de un cerro, el pueblo de Alajeró está formado por modestas construcciones de piedra y encantadoras palmeras, y el apetecible desorden del caserío que parece desprenderse de la montaña, da la impresión de que se ha detenido en él. Sus calles asimétricas y empinadas y sus casas desiguales de profundo sabor localista reciben siempre con las puertas abiertas al forastero.

La arquitectura tradicional tiene ejemplos representativos en los distintos caseríos que constituyen este municipio. En cuanto a las fiestas, destaca la de la Virgen del Paso, a mediados de septiembre, cuyo origen se remonta al pago de una promesa por unos emigrantes a Cuba, y que ha pasado a convertirse en una importante manifestación folklórica. El 14 de septiembre se baja la imagen desde el santuario de El Paso, subiéndola al día siguiente. Esa noche se reúne gran número de personas y no dejan de sonar chácaras y tambores, con el canto de romances.

El barranco de Santiago separa al municipio de San Sebastián y desemboca en Playa de Santiago, pueblo pesquero que se ha convertido en uno de los puntos de desarrollo turístico de La Gomera. Otras playas a mencionar de Alajeró son la de Erese, La Cantera (donde se encuentran los restos de una antigua factoría de conservas) y La Negra.

Junto a ello no debemos olvidar los espacios naturales protegidos de la Caldera así como los Acantilados de Alajeró, verdaderos gigantes que sólo pueden ser conocidos por mar.

Los núcleos de población más importantes del municipio son Alajeró casco, Playa de Santiago, Targa, Antoncojo, entre otros.



Iglesia del Salvador



Drago de Agalán

*Otro de los elementos más característicos del municipio es el drago de Agalán, uno de los ejemplares de este característico árbol más antiguos de Canarias y que se ha convertido en un símbolo del municipio. Se accede a través de un sendero situado muy cerca del casco urbano de Alajeró y destaca por su esbeltez en un paraje de sembradía típico del sur de la Isla.*



*En este municipio se encuentra el Aeropuerto de La Gomera, el cual dispone de varios vuelos interinsulares a Tenerife.*



Targa

Playa de Santiago es el núcleo urbano y turístico más importante del municipio. Este pueblo se ha perfilado en los últimos años hacia una nueva actividad económica, el turismo y los servicios, para los que la zona está especialmente dotada por sus condiciones climáticas y paisajísticas. Las mejoras llevadas a cabo en el puerto, para uso pesquero y deportivo, y la construcción por parte de la compañía Fred. Olsen de un complejo hotelero de cuatro estrellas, han convertido a esta entidad en una de las más prósperas en la isla.

Este pueblo se ha ido desarrollando poco a poco llegando a tener hoteles de gran lujo y un campo de golf. Pero a pesar de eso, Playa de Santiago ha conservado un encanto original situado en la zona más soleada de La Gomera. El turista puede disfrutar de su amplia playa, además de las vecinas calas del municipio de San Sebastián como son Tapahuga, del Medio o Chinguarime. En Playa de Santiago el visitante podrá encontrar una amplia gama de equipamientos, con buenos restaurantes donde podrá saborear los mejores pescados del sur de la isla, supermercados, tiendas y con la ventaja de tener el Aeropuerto de La Gomera a escasos minutos.

## Senderos

### De Alajeró a La Cantera

La ruta a la playa de La Cantera es uno de los más hermosos senderos de



la isla. En la solitaria playa pedregosa de la Cantera nos aguarda una fábrica de pescado abandonada. La longitud de este sendero es de 16 kilómetros (ida y vuelta), el tiempo empleado es de 6 horas y la dificultad es media.

Nuestro sendero comienza poco antes de llegar al caserío de Quise. Para ello, en Alajeró tomamos la carretera a Quise, desde la Iglesia de El Salvador en dirección a la montaña de El Calvario. Caminamos por una carretera en la parte baja del pueblo y, después de 3,7 km llega el inicio del sendero. La carretera termina poco después del caserío de Quise, un hermoso barrio de Alajeró que an-



taño vivía de la agricultura de secano (cereales) y de la ganadería.

El camino, cómodo y en su mayor parte bordeando filas de piedras, desciende por una loma ancha de bancales, ofreciendo amplias vistas a la costa de Alajeró y sus acantilados, que constituyen un sitio de interés científico y donde habitan especies endémicas amenazadas y protegidas. El águila pescadora tiene aquí una zona de nidificación. Al sur de estos acantilados se encuentra el Monumento Natural de La Caldera, exponente del vulcanismo más reciente de La Gomera. También en los términos de este municipio se encuentra el Paisaje Protegido de Orone.

Al cabo de media hora escasa la loma se va estrechando. El sendero pasa a la izquierda junto a un promontorio rocoso, desde el que ya se puede avistar la playa de La Cantera. En 1831 el genovés Francisco Grasso fundó la primera factoría de atún en salmuera de la isla en La Cantera y en 1860 el italiano Angelo Parodi creó en la Playa de La Cantera una factoría de salazón de atún. Hoy en día se conservan las ruinas de esta factoría, huella de una floreciente época de esplendor económico para Alajeró y el sur de la isla. La playa de La Cantera es una de las muchas playas solitarias de la isla, la cual podemos tener la ocasión de disfrutarla realizando esta caminata. El regreso hacia Alajeró lo haremos por este mismo sendero.



Restos de la fábrica de conservas



## De Imada a Playa de Santiago

El caserío de Imada se encuentra en el municipio de Alajeró y se accede a través de la carretera GM-3. Este barrio se encuentra rodeado por una gran cantidad de bancales y sus casas se hallan diseminadas por las laderas de las montañas adornadas por cientos de palmeras. Nuestro sendero comienza en este bello caserío. La longitud de este sendero es de 9 kilómetros, el tiempo estimado en recorrerlo es de 4 horas y media y su dificultad es moderada.

El camino se inicia en Imada, junto a la margen derecha de una cancha deportiva; primero, serpenteando entre las casas y paredones cultivados, y, después, entre almendros, tuneras, tabaibas, etc. A través del barranco de Imada comenzamos el descenso por este hermoso paraje del municipio de Alajeró donde los sauces y, según qué época del año lo transitemos, el agua nos señalará



Barrio de Imada

el curso de un pequeño riachuelo en dirección al caserío de Guarimiar.

El sendero discurre por la ladera de una montaña muy vertical con enormes bloques de basalto. Pasamos un canal y llegamos al caserío de Guarimiar, con varias casas abandonadas. Más adelante encontramos un cruce, donde podremos dirigirnos al caserío de Targa o bien, como en nuestro caso, caminar hacia El Rumbazo. Este caserío se encuentra rodeado de un importante palmeral, junto a otros barrios como El Cabezo, o el barrio de Pastrana en el barranco de Benchijigua. Al llegar a El Rumbazo, tenemos que coger la carretera asfaltada que sirve de acceso a este caserío y a otros como el de Taco que visitamos a continuación.



Barranco de Guarimiar

Observamos cómo la aridez del barranco de Santiago va a ir poco a poco en aumento debido a que nos acercamos a la costa del municipio. Veremos especies como cañaverales, cerrillos o balos. Poco después llegaremos al final de nuestra ruta, Playa de Santiago, sin duda alguna un buen lugar para descansar tras la caminata, echarse un chapuzón en su playa o, si se prefiere, comer un buen pescado en los muchos restaurantes que existen en este encantador pueblo.



Ermita de San Isidro

## Chipude: un pueblo con sabor gomero



Chipude es el siguiente pueblo que nos encontramos al dirigimos por la carretera GM-3 con destino a Valle Gran Rey. Es un pueblo con fuerte arraigo localista; de hecho, es una de los núcleos más antiguos de la isla. Asimismo, es el pueblo más alto de La Gomera junto a Iqualero. En sus barrancos fue donde durante siglos el silbo gomero pudo sobrevivir y refugiarse hasta la actualidad. Su imponente risco de la Fortaleza (1.243 metros), o Argodey llamada por los antiguos habitantes de La Gomera, está siempre presente en el paisaje de este pueblo del suroeste gomero. Chipude pertenece administrativamente al municipio de Vallehermoso y podemos llegar a él una vez que hayamos subido por la carretera que va de Alajeró a Iqualero.



### Historia

Chipude contó desde el siglo XVI con una ermita dedicada a Nuestra Señora de Candelaria, erigida en parroquia en 1655. Una antigua tradición refiere que un sacerdote, miembro de una expedición de cristianización, trajo e introdujo la devoción a la imagen de la virgen de Candelaria a La Gomera, aunque también se cuenta que apareció en la Hoya de la Candelaria (falda de la Fortaleza, junto a Pavón) donde los aborígenes celebraban sus rituales religiosos.

Chipude fue un lugar muy próspero durante siglos en cuanto a la ganadería, agricultura y aprovechamiento del bosque se refiere, siendo una importante zona de pastoreo y uno de los grandes graneros de la isla. Por ello, este pueblo contó en un principio con un ayuntamiento y un alcalde propio. Pero en 1850, mediante un oficio del 26 de marzo de este año, del gobernador civil, se acepta la agregación del término de Chipude al de Vallehermoso dada la escasez de recursos de dicha





zona, quedando este pueblo y los caseríos cercanos integrados en el municipio hasta hoy en día.

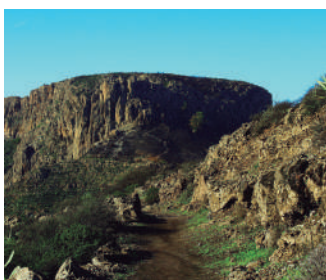
No muy lejos de Chipude, en la playa de La Rajita, la Compañía Lloret y Llinares estableció en 1928 una fábrica de conservas, la cual funcionaría hasta 1984. De la importancia de las antiguas factorías de La Gomera puede dar idea el hecho de que en los años sesenta absorbían tres cuartas partes del total de pescado desembarcado en la provincia de Santa Cruz de Tenerife. Pero a partir de los años setenta, ante lo anticuado de la flota, el agotamiento de los caladeros superficiales insulares y la falta de capitalización para la mejora del sector, se produjo una grave crisis que determinaría que en la actualidad ya no quede ninguna de estas empresas en la isla.



*Argodey proviene del vocablo también aborigen ñr-gudiy, y significa 'lugar de abundancia'.*

### Lugares de interés

La Fortaleza es un roque con configuración de meseta y toma su nombre de la localidad a la que pertenece, Chipude. El roque era originariamente denominado Argodey y así aparece recogido en las primeras referencias etnohistóricas. Esta localidad es descrita por Gaspar Frutuoso en 1590 como 'tierra de palmeras'. Según los últimos estudios, el roque serviría de observatorio en el que situarse para calcular el solsticio de verano, que no es otro que el día en que comienza el año aborigen: si desde Chipude vemos que el sol amanece justo por el Alto del Garajonay, estamos en torno al 21 de junio. Existen otros marcadores astronómicos en Canarias, basados todos en la observación de la posición de los astros respecto a alguna referencia. La Fortaleza alberga numerosa flora de especies endémicas, estando declarada como Área de Sensibilidad Ecológica, Espacio Natural Protegido y, más recientemente, Bien de Interés Cultural en la categoría de zona arqueológica.



*Existe un camino para llegar la cima, concretamente desde el caserío de Pavón.*

En Chipude, además de los exquisitos restaurantes que podemos visitar para probar la rica gastronomía gomera como el potaje de berros, el almogrote o sus quesos, podemos hacer una parada para visitar la iglesia de Nuestra Señora de La Candelaria. Erigida en parroquia en 1655, sufrió una última restauración que se realizó entre 1980 y 1984, con ayuda del Cabildo de La Gomera, ya que el templo amenazaba en ruina. Este templo cuenta con dos naves. En la de la Epístola se encuentra la patrona de Chipude, de gran devoción en la isla de La Gomera, Nuestra Señora de Candelaria.



El Cercado es un barrio próximo a Chipude, situado en un pequeño valle a mil metros de altura. Lugar



*En el Centro de Interpretación Las Loceras, situado en la carretera general que atraviesa este asentamiento se puede recibir mayor información sobre esta especialidad artesanal.*

del buen comer y de tradiciones alfareras, es paso obligatorio para el visitante que quiera conocer de primera mano la alfarería gomera. Es aquí donde se elabora la mayor cantidad de cerámica tradicional de la isla. Lo más significativo es que se hace a mano, sin tornos, de la misma manera en que se hacía antiguamente. En la actualidad hay varios talleres que se dedican a elaborar y vender distintas piezas. En El Cercado el visitante puede contemplar cómo las manos de las loceras trabajan en el barro como lo hicieron sus antepasados, desde antes incluso de la ocupación de la isla por parte de los castellanos. En este barrio existen diversos restaurantes donde el visitante puede saborear la tradicional comida gomera. Debido a su privilegiada situación, desde este caserío es posible practicar el senderismo ya que desde esta localidad parten diversos senderos hacia el Parque Nacional de Garajonay, Chipude y hacia el vecino municipio de Valle Gran Rey y Vallehermoso.

## Senderos

### Desde Chipude a su Fortaleza



El sendero que hemos propuesto es de corto recorrido. Nuestro camino nos llevará a uno de los miradores naturales más espectaculares de La Gomera, la cima de la Fortaleza de Chipude, desde la cual tendremos una amplia visión de toda la comarca y de la zona suroccidental de la isla. Este sendero tiene una longitud de 4 kilómetros y medio (ida y vuelta), el tiempo empleado para hacer este sendero es de dos horas y media y la dificultad es moderada.

Nuestro camino se inicia en la plaza de Chipude, lugar de reunión para todos los gomeros el 15 de agosto, fecha en la que se celebra la festividad de la virgen de Candelaria, patrona del municipio. Desde la plaza caminaremos por una carretera durante unos 200 metros y to-





*Chipude y El Cercado conservan muchas muestras de arquitectura tradicional*

maremos un desvío a la izquierda, fijándonos en el indicador de G.R.-I31 La Fortaleza-Igualero-San Sebastián. Seguimos las señales rojiblancas cruzando un par de veces la carretera (C.V.-I2) que se dirige a La Dama y nos trasladamos hacia el caserío de Los Apartaderos. Tras pasar entre las casas y bancales llegaremos de nuevo a la carretera. Continuando por esta o cruzando el barranco en diagonal (marcas de G.R.-I31), llegamos al caserío de Pavón.

En este punto debemos ascender por una calle pavimentada que arranca de la carretera en Pavón y continuamos después por sendero (marcado) hasta La Fortaleza. Allí abandonaremos el G.R.-I31 y seguimos a la derecha por un claro camino que nos aproxima hasta la base de la pared. El sendero avanza entonces entre las rocas hasta llegar a unos escalones que facilitan la progresión. Una vez superado el paso, seguimos a la derecha por un tramo rocoso hasta llegar a la amplia llanura. La zona más alta se localiza en el interior de la meseta. Hacia el este podremos disfrutar del espectacular barranco de Erque (con sus caseríos de Erque y Erquito). Hacia el sur la desembocadura de dicho barranco con La Rajita y el verde de las plataneras de La Dama. Hacia el oeste los barrios de Chipude y El Cercado, y a lo lejos las montañas de Valle Gran Rey. Y al norte, el verde del Parque Nacional de Garajonay con el punto más elevado de la isla, el Alto de Garajonay (1.487 metros). El camino de vuelta hacia la plaza de Chipude lo realizaremos por el mismo sendero.



## Valle Gran Rey: playas, sol y una naturaleza impresionante

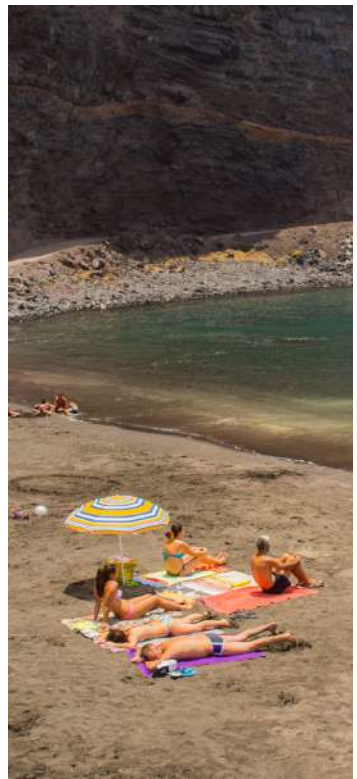


Valle Gran Rey es el municipio turístico por excelencia de La Gomera. Este hermoso pueblo está situado en el oeste de la isla. Tiene una extensión de 36,36 km<sup>2</sup> y una población cercana a los cinco mil habitantes. Abierto a la costa occidental de la isla, aparece rodeado por el municipio de Vallehermoso. Es el pueblo más distante por carretera de la capital, a poco más de una hora de camino y el último pueblo en nuestra travesía por el sur de la isla. Para llegar a este espectacular valle gomero, seguiremos la carretera desde Chipude en dirección a Arure, y desde ese barrio tomaremos una moderna carretera hacia Valle Gran Rey.

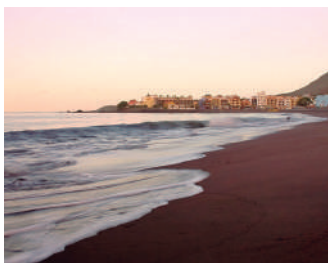
### Historia

En tiempos prehistóricos, Valle Gran Rey pertenecía, junto a la comarca de Chipude, al antiguo bando aborigen de Orone. Esta vinculación mantuvo su continuidad histórica puesto que la parroquia de La Candelaria, en Chipude, creada en 1655, fue también la de Valle Gran Rey hasta que se fundó la de Los Reyes, en 1929. Valle Gran Rey es un pueblo con mucha historia, no en vano fue un territorio importante, por sus excelencias naturales, para el modo de vida aborigen. Lugar de residencia de reyes y adivinos (a juzgar por la abundante toponimia y fuentes etnohistóricas) y lugar donde se fraguó la Rebelión de Los Gomeiros, que reunidos en concejo en la Baja del Secreto (peña situada frente al Charco del Conde), decidieron acabar con la vida de Hernán Peraza El Joven y su despótico gobierno de la isla en 1488.

Durante la época de Señorío, gran parte de Valle Gran Rey fue propiedad de los Condes de La Gomera. En 1812 se crean los modernos ayuntamientos. Una parte del barranco de Valle Gran Rey (Banda de La Calera) quedó englobado en el de



Ermita de Los Reyes



*En las últimas décadas ha pasado de ser un municipio eminentemente agrícola y ganadero a centrar su economía en el sector turístico, beneficiado sin duda por su privilegiada situación geográfica, por su clima soleado, por una naturaleza extraordinaria y por tener las mejores playas de la Isla.*



Lagarto Gigante



*No menos importante también es el Mirador César Manrique, antes de llegar a Valle Gran Rey, obra de este célebre artista lanzaroteño, que impactará al viajero por estar dicho mirador perfectamente integrado en una de las impresionantes montañas que rodean Valle Gran Rey y por sus vistas hacia este pueblo. Este mirador cuenta con un restaurante.*

Arure y la otra parte (Banda de Los Reyes) en el de Chipude, que desaparecería como municipio independiente en 1850 para quedar englobado en el de Vallehermoso. La capital municipal estuvo en Arure hasta aproximadamente 1880, en que el alcalde decidió trasladarla a La Calera, dada la mayor pujanza económica y poblacional que tomaba este caserío y Valle Gran Rey en su conjunto. No sería hasta 1927 cuando quedarían unidas las dos bandas del barranco en una misma entidad municipal, y fue en 1941 cuando se produjo, oficialmente, el cambio de nombre del municipio, que dejó de llamarse Arure y pasó a denominarse Valle Gran Rey.

## Lugares de interés

Se trata de un municipio cuya población se encuentra bastante dispersa en numerosos barrios y caseríos que se disponen en su mayor parte a lo largo del barranco que le da nombre y en su plataforma costera. La capital antes estuvo en Arure, que daba también nombre antiguamente al municipio. Su casco urbano se divide principalmente en dos núcleos principales: el Valle Alto (con núcleos poblacionales como Los Granados, El Hornillo, La Vizcaína o El Retamal) y el Valle Bajo (con núcleos poblacionales como la Calera, Borbalán, Vueltas o La Playa). Otras entidades de población pertenecientes al municipio de Valle Gran Rey son Las Hayas, Arure y Taguluche.

Un lugar de obligada visita es el Mirador de El Santo, en Arure, enclavado en una montaña de fuerte pendiente vertical, desde el cual el visitante podrá disfrutar de unas espectaculares vistas hacia el pequeño caserío de Taguluche y el Océano Atlántico.

La belleza de sus paisajes, salpicado por innumerables palmeras, convierte a este municipio en un amalgama de barrios de casas blancas que contrastan con el verdor de sus parajes. Los Granados, El Guro o La Vizcaína son algunos de estos núcleos de los que parten numerosos senderos que lo unen con Las Hayas, la gran meseta de La Mérica o el próximo pueblo de Chipude. Cabe destacar los espacios naturales protegidos del Charco del Cieno y el Charco del Conde como Sitios de Interés Científico; Lomo del Carretón como Monumento Natural así como el Parque Rural de Valle Gran Rey.

La franja costera de Valle Gran Rey posee unos 5 kilómetros de longitud y ofrece al visitante una serie de playas de arena negra aptas para el baño siendo la de La Calera y la playa de La Puntilla las de mayor extensión. Este es sin duda su mayor atractivo ya que son las mejores existentes en la isla y donde la





finísima arena negra se mezcla con la pureza azul de sus aguas. Cuenta con la playa de Vueltas, situada junto al puerto; el Charco del Conde, una pequeña bahía natural donde los más jóvenes disfrutan del baño; la Playa y la Puntilla, situada en la zona más al poniente y de una extensión considerable o la del Inglés, quizá uno de los rincones más impactantes de la isla, donde la arena negra y la bravura de sus aguas se equilibran ante los riscos de La Mérica en un enclave natural sin comparación en las Islas Canarias, hábitat natural del Lagarto Gigante de La Gomera, una de las especies más singulares en peligro de extinción.

Valle Gran Rey cuenta con una infraestructura de apartamentos y alojamientos muy imponente, así como con todo tipo de servicios de ocio y tiempo libre. Destacan las excursiones marítimas que parten desde el Puerto de Vueltas hacia Los Órganos, en el vecino municipio de Vallehermoso, y que constituyen una verdadera maravilla de la acción de la erosión sobre la piedra calcárea; asimismo desde el puerto de Vueltas también es posible por medio del barco realizar avistamientos de ballenas y de delfines que se encuentran en el mar del sur de la isla por ser uno de los espacios de mayor diversidad de cetáceos del mundo. Varias empresas también se dedican al alquiler de bicicletas para el cicloturismo u organizan actividades de senderismo debido a que cuenta con una situación estratégica para las comunicaciones en la isla, así como una red de senderos perfectamente adaptadas para los usuarios.



## Senderos

### De Arure a Valle Gran Rey por La Mérica



Se trata de uno de los caminos más transitados de Valle Gran Rey y de La Gomera. El camino (GR 132) se inicia en Arure y, tras atravesar la meseta de la montaña de La Mérica, finaliza en la costa de Valle Gran Rey. Este sendero tiene una distancia de poco más de 7 kilómetros, el tiempo que se emplea en recorrerlo es de dos horas y media y la dificultad es moderada.

Nuestro sendero se inicia en El Verodal, en el pueblo de Arure, caminando por una pista de tierra en dirección a los Llanos de Mérica, para luego bajar por Punta Perico hasta La Calera, principal núcleo de Valle Gran Rey.

En una curva debemos pasarnos por el Mirador del Santo (desde donde disfrutamos de una espléndida vista aérea de las casas de Taguluche). Dejando la entrada a esta vía a la derecha, seguimos por la pista de tierra hacia adelante, con varios cambios de orientación que nos sitúan unas veces en la cabecera de un barranco estrecho que desemboca en el lugar de destino, el delta del valle, o con la vista de Taguluche otras veces.

Poco después llegamos al llano del Pedregal y seguimos a continuación por otra pista, dejando la principal a la derecha para que muera unos metros más adelante al borde del risco. El sendero empedrado se hará visible cuando hayamos hecho un trecho de esta siguiente pista y nos introduce en un recorrido al borde de una pared rocosa que incluye la cueva de Terejigüete. Pronto llegaremos a una amplia llanura, La Mérica, donde una gran era se cruza con el camino, testigo mudo de tiempos de siembra de algunas familias que vivían de este llano cerealero. El descenso se inicia por Risco Perico con formidables vistas hacia Valle Gran Rey. El sendero zigzaguea para, en poco tiempo, descender algunos centenares de metros por la Cañada del Picacho y llegar a nuestro destino, La Calera.

### Ruta circular: de Arure a Taguluche

Esta ruta circular nos llevará al hermoso caserío de Taguluche, el barrio más alejado del pueblo de Valle Gran Rey, situado en la costa más occidental de la isla.



Este sendero tiene una longitud de 6 kilómetros, el tiempo empleado en recorrerlo es de 4 horas y media y su dificultad es media-alta.

La llegada y nuestro punto de salida es el Mirador de El Santo. Pasaremos bajo un arco y continuaremos hasta una pequeña ermita. El sendero continúa justo detrás de la ermita. A nuestros pies tendremos el caserío de Taguluche, al cual nos dirigiremos. A 50 metros dejaremos el sendero que desciende por la izquierda y continuaremos todo derecho. Después de aproximadamente tres cuartos de hora, llegaremos a un pequeño promontorio desde donde se puede ver el pueblo de Alojera. Descenderemos en dirección a Alojera y tras encontrar un cruce, tomaremos la derecha hasta caminar por un sendero que transcurre paralelamente a la carretera.

Pasaremos poco después al cementerio de Taguluche y más tarde llegaremos a este barrio de Valle Gran Rey que se caracteriza por sus hermosos bancales, sus frondosos palmerales y sus magníficas vistas hacia el mar. Podemos, si se desea, llegar hasta la ermita del Buen Viaje, equipada con una zona recreativa y una amplia plaza, tendremos una vista panorámica del valle, rodeado de enormes paredes verticales a nuestras espaldas y en frente el azul del Océano.

El ascenso hacia Arure lo haremos por un camino empedrado por una empinada montaña que separa Taguluche de Arure donde no es raro encontrarnos con cabras y ovejas en nuestro sendero. El camino tiene tramos muy empinados y vertiginosos con unas espectaculares vistas hacia Taguluche. Poco después tendremos una vista del barranco de Heredia y llegaremos a una pista de tierra; cogeremos hacia la izquierda en dirección al inicio del sendero.



*Especies como verodes, tabaibas o inciencios nos acompañarán en nuestra caminata.*



## El Parque Nacional de Garajonay: un bosque entre brumas



El Parque Nacional de Garajonay está situado en las cumbres centrales de la isla y podemos acceder fácilmente a este importante enclave natural desde San Sebastián a través de la carretera GM-2. Declarado en 1981 Parque Nacional y Patrimonio de la Humanidad en 1986, protege en sus cerca de 4.000 hectáreas un ecosistema forestal singular, la laurisilva canaria, que originalmente se refugiaba en la zona de nieblas de las vertientes norte de las montañosas islas occidentales del Archipiélago Canario.

La laurisilva es un tipo de bosque formado por varias especies de árboles de hoja perenne, semejantes a las del laurel, cuya existencia está ligada a una elevada humedad y temperaturas suaves con escasas oscilaciones a lo largo del año.

Garajonay es una de las escasas selvas todavía existentes en Europa. La noción de selva nos hace pensar en un bosque intacto o poco modificado por el hombre, con varias especies arbóreas mezcladas formando el dosel, gran acumulación de biomasa, presencia de distintos estratos con grandes y viejos árboles en el estrato superior, numerosos troncos muertos todavía de pie o tumbados, etc. Estas características están presentes en Garajonay, bosque que guarda elementos de naturalidad auténtica cada vez más difíciles de encontrar, milagrosamente conservada por los habitantes de la isla a pesar de la gran presión demográfica que en algunos momentos ésta tuvo que soportar.

### El origen del nombre: la leyenda de Gara y Jonay

El Parque Nacional de Garajonay toma el nombre de la cima más alta de La Gomera, el Alto de Garajonay con sus 1487 metros. Según la tradición oral, su origen proviene de una vieja leyenda aborigen que relata los amores entre Gara, princesa de Agulo, y Jonay, príncipe de la isla de Tenerife. Cuenta esta leyenda, de gran arraigo popular, que durante las fiestas de la recolección de los antiguos gomeros, arribó a la isla

Jonay, un apuesto joven guanche de la vecina isla de Tenerife. Más tarde, ambos jóvenes se encontraron sus miradas, y su amor se hizo eterno. Los padres de Gara rechazaron el amor entre los dos príncipes. Por ello, los amantes huyeron juntos para salvar su amor y subieron hasta el pico más alto de La Gomera, y al verse acorralados, tomaron un palo afilado por ambas puntas y, apoyándolo en sus pechos, se abrazaron y murieron atravesados. Desde entonces esa montaña se llama Garajonay, en recuerdo de los dos enamorados que prefirieron morir juntos a continuar su vida separados.

## Un bosque entre brumas

La frecuencia de nieblas en las cumbres insulares presenta notables consecuencias ecológicas: la baja insolación y el ambiente húmedo reduce la desecación de la vegetación durante los períodos sin lluvia y proporciona aportes suplementarios de agua, fenómeno conocido como «lluvia horizontal»: los árboles generan lluvia interceptando las gotitas de la niebla que pasan a través de sus copas que, una vez cargadas de humedad, gotean y empujan el suelo.

Las lluvias y las nieblas propician el asentamiento de un tupido bosque en las cumbres insulares que, con su mera existencia, capta a su vez agua de las brumas y protege el suelo mullido que facilita la infiltración de agua y su incorporación a los acuíferos insulares. Podríamos decir que el bosque es una gigantesca esponja que retiene, almacena y suministra la mayor parte de los recursos hídricos de la isla y alimenta una notable red de cursos permanentes de agua y nacientes, lo que constituye un hecho casi insólito en Canarias, donde las corrientes de agua han desaparecido prácticamente por las captaciones e intenso aprovechamiento de los recursos hídricos.

## Flora y fauna del Parque Nacional

El Parque Nacional es un importantísimo refugio de la flora canaria. Más de 400 especies viven en el Parque, de las cuales aproximadamente la mitad son autóctonas, destacando el elevado número de especies endémicas de la isla.

En la vegetación existente en el Garajonay y en su distribución el clima y los vientos alisios son factores de clara influencia, aunque también hay que tener en cuenta la orientación y el grado de conservación del Parque.

El bosque de laurisilva está compuesto principalmente de árboles como el tilo (*Ocotea foetens*),



Esculturas de Gara y Jonay en la Laguna Grande



*Esto explica el fervor que la población local siente por los manantiales del Parque, que son percibidos como uno de los mayores atractivos de Garajonay y un símbolo conservacionista.*



Violeta (*Viola riviniana*)

#### 54 El Tesoro Natural de La Gomera: El Parque Nacional de Garajonay.



Tajinaste azul (*Echium acanthocarpum*)



Gacia (*Teline stenopetala*)



Follao (*Viburnum rigidum*)



Paloma Turqué

que es bastante escaso; el laurel (*Laurus azorica*) que es muy común en todo el Parque y llega a los 25 metros de altura; el acebiño (*Ilex canariensis*), también muy común; la faya (*Myrica faya*); otro árbol importante en el bosque de laurisilva que lo constituye el brezo (*Erica arborea*) con importantes formaciones en la vertiente sur, el barbusano (*Apolonia burbujana*), el viñátigo (*Persea indica*), cuyas hojas jóvenes son venenosas para el ganado y suele encontrarse en los barrancos; y el palo blanco (*Picconia excelsa*), que se reconoce fácilmente por su corteza grisácea y se localiza cerca de los barbusanos.

También destacan en el suelo los helechos, que tienen más de veinte especies en el Parque, siendo la helechera (*Pteridium aquilinum*) la más común. Encontramos además los codesos (*Adenocarpus foliosus*) y la doradilla negra (*Asplenium onopteris*).

En la zona media comienza a distinguirse una estacionalidad marcada entre invierno y verano. En su vegetación aparecen algunos endemismos. Las formaciones vegetales más características de esta zona son el sabinar (*Juniperus phoenicia*), el cedro (*Juniperus cedrus*) y el madroño (*Arbutus canariensis*). En la cara sur, el madroño es sustituido por los jarales (*Cistus mospelliensis*), y los retamares (*Spartocytisus filipes* y *Retama monosperma*). En la cabecera de los barrancos hay también palmerales (*Phoenix canariensis*). Junto a ello destaca la vegetación rupícola, donde musgos y líquenes forman parte del paisaje natural del Parque.

La zona baja, por el contrario, está dominada por formaciones de tabaibal-cardonal en el que destacan entre otras la tabaiba dulce (*Euphorbia balsamifera*) cerca de la costa, la tabaiba amarga (*Euphorbia bertheloti*) y el cardón (*Euphorbia canariensis*), acompañados en ocasiones por matorrales de balos (*Plocama pendula*) y hierbas de ciclo corto. El estrato arbustivo está representado por una rica regeneración de las especies arbóreas, y otras especies como el follao (*Viburnum rigidum*), el verdoscano o follao hembra (*Gesnouina arborea*), el peralillo (*Maytenus canariensis*), la capiroтана o alcanutillo (*Phyllis nobla*) y el poleo (*Bystropogon origanifolium*), endemismos canarios frecuentes en los fondos de los barrancos. El helecho más común en esta zona es el penco (*Dryopteris oligodonta*).

La fauna del Parque Garajonay es más escasa que la vegetación. La más característica de las zonas media y baja son los conejos (*Oryctolagus cuniculus*), que fueron introducidos en la isla por los conquistadores, y también el erizo moruno (*Aeetechinus algeris*). En la zona de la cumbre, la laurisilva constituye un impor-

tante hábitat para la avifauna canaria. Encontramos también especies como el gavilán (*Accipiter nisus granti*), la gallinuela o chocha perdiz (*Scolopax rusticola*), y dos palomas de monte: la paloma turquí (*Columba bollii*) y la paloma rabiche (*Columba junoniae*). Estas palomas constituyen endemismos canarios. Encontramos aves depredadoras como el cernícalo (*Falco tinnunculus canariensis*) y la aguililla (*Buteo buteo insularis*) ambos diurnos y el búho chico (*Asio otus canariensis*) nocturno. Otros vertebrados son poco numerosos aunque en esta zona hay una especie no autóctona que muy abundante: la rata negra (*Rattus rattus*), muy perjudicial para el viñatigo.

### Equipamientos del Parque Nacional de Garajonay

El Centro de Visitantes del Parque Nacional de Garajonay está situado en un lugar conocido como Juego de Bolas, en La Palmita, dentro del término municipal de Agulo, en el norte de La Gomera, a 3 km del Parque. Es recomendable la visita al Centro antes de realizar su excursión porque aquí puede informarse de todas las posibilidades que esta joya del Terciario le ofrece. En su interior existen tres salas de exposición donde se encuentra información muy completa del Garajonay y de la isla y se puede adquirir libros.

Por otra parte, el Parque tiene una extensa red de miradores emplazados a lo largo de su red viaria que ofrecen buenas panorámicas. En ellos, además, encontrará unos paneles explicativos del paisaje que se está contemplando y de los valores naturales que contiene. Algunos de estos miradores son el del Rejo (valle con frecuentes paredones verticales colonizados con interesante vegetación rupícola y vista de Hermigua), Bailadero (vista del conjunto de los Roques), Los Roques (situados en las inmediaciones del impresionante conjunto de pitones volcánicos) o Cumbre de Tajaqué (vista de las calderas erosivas de Benchijigua, cuyo paisaje árido contrasta con el verdor del Valle del Cedro).

Por otro lado, las áreas recreativas son puntos idóneos para pasar una jornada festiva o de descanso. Enclavadas en la espesura del Parque se encuentran la de la ermita de El Cedro, Las Creces y Chorros de Epina y el área recreativa más importante: La Laguna Grande. Su nombre se debe a que su parte central es un gran calvero rodeado de árboles, que con lluvias fuertes se cubre de agua y en donde, según la leyenda, se reunían las brujas para sus ritos; un parque infantil y un restaurante completan la oferta recreativa de mesas y fogones. Fuera de los límites del Parque se encuentran también otras zonas entre las que destaca Las Nieves, cerca de los Roques.



Centro de Visitantes



Centro de Visitantes



Mirador de Iqualero



Área recreativa de la Laguna Grande

## Los senderos del Parque Nacional de Garajonay



La mejor forma de adentrarse en el Parque y disfrutar de su belleza y exuberancia es caminando. No en vano, los senderos del Parque no son más que antiguos caminos por los que el gomero se trasladaba de un lugar a otro de la isla:

### Del Contadero al caserío de El Cedro



*En el invierno la bruma y los retorcidos brezos (*Erica arborea*) cargados de líquenes blancos, amarillos y naranja configuran un ambiente fantasmagórico.*



Nuestro punto de salida es Contadero, en el centro de la isla, punto de encuentro entre muchos caminos de la isla, y nuestro final es el emblemático caserío de El Cedro, perteneciente al municipio de Hermigua. Se trata de uno de los senderos más transitados de la isla. La distancia que recorreremos es de 4,8 kilómetros, el tiempo que emplearemos es de 2 horas y media aproximadamente y la dificultad es moderada.

Una vez que iniciemos nuestro camino desde El Contadero, nuestro sendero atravesará un brezal de crestería donde la elevada humedad ambiental permite el desarrollo de plantas epífitas (que viven sobre otras sin causarles daño), con un suelo tapizado por helechos y musgos.

A medida que descendemos por el sendero, la sensación de umbría y exuberancia aumenta: entraremos en una laurisilva denominada "de ladera" en la que destaca el mayor porte de laureles (*Laurus azorica*), hayas (*Myrica faya*) y acebiños (*Ilex canariensis*) así como la aparición de follos (*Viburnum rigidum*) y palos blancos (*Picconia excelsa*).

Nuestro camino nos dirigirá hasta el riachuelo de El Cedro, el principal barranco con agua permanente de los cinco existentes en el Parque. Aquí el bosque alcanza su máximo porte: los



nobles viñáticos (*Persea indica*), con sus cerca de 30 metros de altura nos muestran su grandiosidad y belleza.

Cuando llegamos a Las Mimbrenas tenemos varias posibilidades: a la derecha la pista nos lleva hasta el Caserío de El Cedro o a la carretera del Rejo en el cruce llamado Reventón Oscuro. A la izquierda la pista nos lleva a los Acebiños, y más allá a Meriga. Nuestro camino continúa sendero abajo cruzando el puente de madera hasta la ermita de Nuestra Señora de Lourdes, símbolo de las antiguas romerías dentro del monte, de sabor popular, de chácara y tambor. Aquí el sendero se bifurca de nuevo. Cogemos hacia la izquierda cuyo camino transcurre paralelo al barranco que va hasta el caserío de El Cedro.

Este enclave fue uno de los más importantes de todos los que se ubicaron en los límites del monteverde. Contaba con numerosos habitantes que vivían del aprovechamiento, transformación y venta de los productos que el monte y el campo les daba: molinos de agua, agricultura, ganado, leña, carbón, hojarasca... El sendero continúa hacia Hermigua, con una notable pendiente que zigzaguea por una laurisilva termófila bastante degradada donde destacan barbusanos (*Apollonias barbujana*) y mocanes (*Visnea mocanera*), ofreciéndonos una maravillosa panorámica del valle de Hermigua. Si volvemos la vista atrás, gozaremos de la hermosa cascada de El Chorro que se forma al pasar el agua desde el monte hasta el valle, salto utilizado para generar energía para poner en funcionamiento la primera electricidad en el municipio.



## Cañada de Jorge

Este sendero se encuentra en el Raso de La Bruma, lugar que toma el nombre por las continuas brumas gran parte del año que envuelven este mágico rincón del Parque Nacional. Este camino tiene una longitud de 4 kilómetros, el tiempo que emplearemos para recorrerlo es de 2 horas y su dificultad es baja.

Comenzamos a bajar hacia el sur atravesando una de las mejores manifestaciones de fayal-brezal del Parque, salpicada por zonas degradadas debido principalmente al carboneo que tuvo lugar hasta que llegó a la isla el gas butano. También encontraremos en esta parte del sendero acebiños (*Ilex canariensis*) y laureles (*Laurus azorica*), así como algún que otro follao (*Viburnum rigidum*).

Después de media hora de camino llegamos a las Caña-



das de Jorge, donde nos encontramos con un pequeño claro. Un poco más abajo tenemos varias opciones: a la izquierda se dirige un camino que va hasta Arure. Si queremos hacer la ruta circular y volver hasta el Raso de la Bruma, tenemos que coger la pista que sale a mano derecha que atraviesa inicialmente un brezal en recuperación, antiguamente muy explotado, que paulatinamente va dando paso a un hermoso bosque húmedo de laurisilva a medida que nos acercamos a la carretera. Una vez allí vamos a la derecha llegando poco después hasta El Raso, nuestro

lugar de salida.

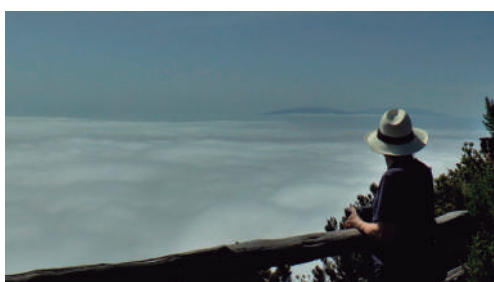
### Ruta circular de Los Barranquillos

Esta ruta circular se encuentra en la zona más occidental del Parque Nacional. Tiene una longitud de 1,5 kilómetros, una duración de unos 30 minutos y su dificultad es baja. El sendero discurre por un fayal-breza en buen estado de conservación a pesar de los antiguos usos que esta zona tuvo: carboneo, extracción de hojarasca y cisco para su empleo como abono, pastoreo...



El sendero, cuya belleza es mucho mayor en días brumosos, nos conduce primero por un fayal-breza joven, resultado de una intensa explotación que luego da paso a un viejo y hermoso fayal-breza. A medida que nos acercamos al borde del acantilado, el bosque da paso a una vegetación de poca altura con las puntas secas y cubiertas de líquenes. La vista que el acantilado nos ofrece del oeste insular con Alojera al fondo es maravillosa. Además, aquí es posible oír el arrullo y aleteo de la paloma rabiche (*Columba junoniae*), un endemismo canario ligado al monteverde que busca refugio en los escarpes próximos

El camino ofrece la posibilidad de disfrutar y diferenciar dos ecosistemas del monteverde: el fayal-breza en el lomo y la laurisilva en la cañada. El primero está más expuesto a los vientos y la luz, así como a una menor humedad edáfica (del suelo), con un sotobosque mucho más abierto y el dominio abrumador del haya y el brezo. Abajo, en la vaguada donde hay más abrigo y humedad en el suelo se desarrolla una incipiente laurisilva compuesta por laureles (*Laurus azorica*), acebiños (*Ilex canariensis*), palos blancos (*Picconia excelsa*) y algún que otro mocán (*Visnea mocanera*), acompañados por un sotobosque de arbolillos, musgos y helechos que tapizan el suelo.



# GUÍA PRÁCTICA



## Llegar a La Gomera



Puedes visitar La Gomera por medio de dos vías: la aérea y la marítima. La Isla cuenta con la posibilidad de llegar desde el aeropuerto de Tenerife Norte o de Gran Canaria, que tienen conexiones con las principales ciudades españolas y europeas. En avión la duración es de 35 minutos desde Tenerife Norte (Binter Canarias), y 45 minutos desde Gran Canaria.



Existe la posibilidad de llegar también en barco. Es la opción más utilizada por su rapidez y precio. Desde el puerto de Los Cristianos en el sur de Tenerife, dos compañías, Líneas Fred Olsen y Naviera Armas, cubren el servicio con un mínimo de seis viajes diarios. La duración de la travesía en ferry convencional oscila alrededor de 50 minutos. Ambas compañías permiten reserva online. La Gomera también cuenta con la posibilidad de conectar la isla de La Palma y El Hierro.

Tanto la compañía Fred Olsen como Naviera Armas disponen de oficinas en la estación de autobuses (intercambiador) en Santa Cruz de Tenerife, a 15 minutos del aeropuerto Tenerife Norte. Ambas facilitan un servicio gratuito de bus, a los clientes, para el traslado hasta el Puerto de Los Cristianos, cuya duración es de una hora.

El puerto de Los Cristianos se encuentra a 12 Km. del aeropuerto internacional Reina Sofía (Tenerife-Sur), siendo la distancia con el de Tenerife Norte de 70 Km. Desde el aeropuerto Tenerife Sur pueden tomar un taxi o autobuses de línea regular con dirección Los Cristianos, a unos 15 minutos.

## Transporte

**Fred Olsen Express**  
+34 902 100 107  
[www.fredolsen.es](http://www.fredolsen.es)

**Naviera Armas**  
+34 902 456 500  
[www.navieraarmas.com](http://www.navieraarmas.com)

**Binter Canarias**  
+34 902 391 392  
[www.bintercanarias.com](http://www.bintercanarias.com)

San Sebastián De La Gomera, es la capital política y administrativa de la isla y principal puerta de entrada por mar, ya que cuenta con el Mayor Puerto Comercial, utilizado por viajeros y mercancías de distintos países a lo largo de su historia.

Dentro de la isla de La Gomera los diferentes pueblos están comunicados mediante minubuses y autobuses por medio de Guaguas Gomera.

**Servicio Regular Gomera SL (GUAGUASGOMERA)**  
+34 922141101  
[www.guaguasgomera.com](http://www.guaguasgomera.com)

## Taxis

**San Sebastián De La Gomera**  
+34 922870524

**Vallehermoso**  
+34 922800279

**Valle Gran Rey**  
+34 922805058

**Agulo**  
+34 922801074

**Hermigua**  
+34 922880047

**Alajeró-Playa de Santiago**  
+34 922895022  
+34 922895300

## Alquiler de coches

Si lo que desea es recorrer la isla en vehículo, lo más recomendable es alquilar un coche.

Si quiere obtener el resto de las empresas de alquiler de coches disponibles en La isla puede acceder al listado completo en la web de turismo de la gomera [www.lagomera.travel](http://www.lagomera.travel) o en este enlace.



## Alojamientos y restaurantes

La Gomera ofrece un amplio abanico de posibilidades para alojarse. Hoteles de 3 y 4 estrellas situados en San Sebastián, Playa de Santiago así como Valle Gran Rey con todo lo necesario para disfrutar de su visita a la isla, incluyendo gastronomía, actividades deportivas así como instalaciones de ocio como piscinas o, incluso, campo de golf. Los hoteles rurales son otra de las opciones que ofrece la Isla; recintos con un encanto especial y con una calidad y trato esmerado situados en la zona norte de La Gomera y que destacan por la tranquilidad y confort.

### Distancias entre San Sebastián De La Gomera y el resto de municipios

De San Sebastián De La Gomera a Hermigua	<b>20 km.</b>
De San Sebastián De La Gomera a Agulo	<b>25 km.</b>
De San Sebastián De La Gomera a Vallehermoso	<b>38 km.</b>
De San Sebastián De La Gomera a Playa de Santiago	<b>29 km.</b>
De San Sebastián De La Gomera a Valle Gran Rey	<b>52 km.</b>

Los apartamentos ofrecen a sus huéspedes la posibilidad de vivir una experiencia diferente en cualquiera de los municipios. Situados en zonas cercanas a servicios tales como supermercados o comercios, son otra de las opciones alojativas que puedes encontrar en La Gomera y cuentan con todo el equipamiento necesario para disfrutar de la estancia.

Por su propia geografía y sus increíbles paisajes, una de las mejores formas de alojarse en la isla son las casas rurales, situadas en bellos enclaves tanto de costa como en zonas cercanas al Parque Nacional o en las medianías. Destacan por su decoración, calidad y confort y, además, son en su mayoría viviendas tradicionales rehabilitadas; una inmejorable manera de conocer las invariantes de la arquitectura canaria.

## Alojamientos

Si quiere obtener el resto de los hoteles disponibles en La isla puede acceder al listado completo en la web de turismo de la gomera [www.lagomera.travel](http://www.lagomera.travel) o en este enlace.



## ¿Dónde comer?



Si quiere obtener el resto de los restaurantes disponibles en La isla puede acceder al listado completo en la web de turismo de la gomera [www.lagomera.travel](http://www.lagomera.travel) o en este enlace.



## Ocio y principales fiestas populares

### Ocio

La Gomera ofrece al visitante variadas actividades de ocio en contacto con la naturaleza. La riqueza natural y el clima de la Isla son el escenario ideal para la práctica de deportes al aire libre y, por supuesto, durante todo el año.

Un gran número de caminos están a la espera de quienes deseen disfrutar de la magia de la naturaleza que ofrece la isla. La escarpada orografía de la isla ha beneficiado la aparición de una nutrida red de senderos. Estos caminos atraviesan toda la isla y se mantienen en un excelente estado de conservación. Esto ha consolidado la isla como un destino ejemplar para aquellos que disfrutan del senderismo. La insólita imagen se completa con abruptos acantilados, roques, bosques de laurisilva, pinos, palmerales y brezos gigantes que sin lugar a dudas convierten La Gomera en una isla diferente.

La Gomera ofrece las condiciones necesarias para la práctica del ciclismo de montaña tanto en familia como a nivel profesional. Descubre el fantástico paisaje de la isla de La Gomera y no te dejes ningún lugar por explorar ya que merece la pena. Existen cursos de ciclismo de montaña para descubrir los mejores lugares de la isla, sus acantilados, barrancos, parques y playas en bicicleta. Puedes hacer diferentes rutas según tu grado de experiencia, condición física y nivel, así que animate y conoce La Gomera a dos ruedas.

El Puerto de San Sebastián de La Gomera, es la primera escala del visitante, con una orgullosa historia ligada al Descubrimiento de América. A partir del siglo XV pasó a ser escala habitual de las expediciones al Nuevo Mundo. El Puerto posee un moderno puerto deportivo para la práctica de los deportes náuticos.

Gracias al excepcional clima durante todo el año y las corrientes marinas, la temperatura del agua en el archipiélago canario oscila entre los 19° C en invierno y los 26° C en verano. La particularidad de los fondos marinos (hasta + 3.500 m. entre islas) y las rocas volcánicas que los componen son excelentes viveros para un sinnúmero de especies de fondo.

En cuanto al buceo, el paisaje submarino incluye diversas formaciones rocosas, principalmente de lava y piedra basáltica. Podemos encontrar colinas sembradas de grandes rocas, formaciones de puentes, gargantas y montañas que nos





ofrecen en su conjunto maravillosos paisajes submarinos. Como punto álgido, podemos admirar impresionantes paredes escarpadas – formadas de altas rocas de basalto.

Otras atracciones de la isla son las excursiones marítimas que parten de los puertos de Playa de Santiago y Valle Gran Rey y que ofrecen al visitante la posibilidad de avistar ballenas y delfines, no en vano La Gomera es uno de los lugares con mayor biodiversidad de cetáceos del mundo. Asimismo de este último puerto parten los recorridos para observar el Monumento Natural de Los Órganos, esa gran estructura basáltica en forma de tubos y que sólo puede disfrutarse desde el mar. Por otro lado, existen empresas que ofrecen recorridos por las abruptas costas de la isla en kayak y que son una de las modalidades de turismo activo más interesante con que cuenta la Isla.

Además del senderismo a pie, los paseos a caballo o en bicicleta de montaña son otras posibilidades.

Una de las actividades de ocio que podemos disfrutar en La Gomera es el golf. Situado en la Loma de Tecina, a 1.200 metros de Playa de Santiago, encontramos el Golf que es excepcional desde varios puntos de vista. Ofrece 18 hoyos (Par 71) sobre una amplia superficie y un recorrido de 6.205 metros ofreciendo los paisajes más espectaculares de la Isla Colombina.



## Actividades

Si quiere obtener el resto de las empresas de actividades disponibles en La isla puede acceder al listado completo en la web de turismo de la gomera [www.lagomera.travel](http://www.lagomera.travel) o en este enlace.





## Fiestas populares

El calendario festivo de La Gomera es amplio, pleno de celebraciones populares, religiosas e históricas, siempre con un fuerte sabor tradicional.

Las Fiestas de la Virgen de Guadalupe son las más tradicionales, celebradas en honor de la que allí recibe el cariñoso apelativo de "La Morenita". Al igual que en muchos otros pueblos de mar, los que acuden a la fiesta se trasladan en barco hasta el Santuario de Puntallana; desde allí, los romeros trasladan a la Virgen a San Sebastián. Esta tradición se convierte en algo particularmente solemne cada cinco años, cuando se celebra de forma especial.



Las romerías populares son también un foco de atracción turística. Destacan la que se celebra enero en la capital en honor a su patrón, San Sebastián, o la que tiene lugar a mediados de agosto en Tapahuga por San Roque, cuya particularidad estriba en ser una romería que se celebra en la playa y que en los últimos años se ha convertido en un verdadero referente por la masiva afluencia de vecinos y visitantes. También habría que mencionar las populares fiestas del Carmen que se celebran en los núcleos costeros de la Isla, conocidas por sus procesiones marítimas así como las fiestas del Paso en Alajeró (14-15 de septiembre), una de las mejores



### Enero

**06.01**  
**Santos Reyes**  
*Valle Gran Rey*

**20.01**  
**San Sebastián**  
*San Sebastián de La Gomera*

### Febrero

**Carnaval**  
*San Sebastián de La Gomera*

### Abril

**24.04**  
**San Marcos**  
*Agulo*

### Mayo

**15.05**  
**San Isidro**  
*La Palmita (Agulo), Epina y Alajeró*

### Junio

**13.06**  
**San Antonio**  
*Valle Gran Rey*

**24.06**  
**San Juan**  
*Hermigua, Vallehermoso, Valle Gran Rey y San Sebastián*

**29.06**  
**San Pedro**  
*Valle Gran Rey, Vallehermoso y San Sebastián*

### Julio

**08.07**  
**San Benito**  
*Los Aceviños. Hermigua*

**11.07**  
**San Cristóbal**  
*San Sebastián*

**14.07**  
**Virgen de La Salud**  
*Arure Valle Gran Rey*

**16.07**  
**El Carmen**  
*Valle Gran Rey, San Sebastián y Playa de Santiago*

**23.07**  
**Octava de El Carmen**  
*Vallehermoso*

**25.07**  
**Santiago Apóstol**  
*Playa Santiago*

### Agosto

**02.08**  
**Virgen del Pino**  
*El Cercado. Vallehermoso*

**03.08**  
**San Benito Abad**  
*San Sebastián*

**08.08**  
**Santo Domingo**  
*Hermigua*

**10.08**  
**San Lorenzo**  
*Arguayoda*

oportunidades de disfrutar del sonido de las chácaras, tambores y romances de La Gomera.

El Ramo constituye uno de los símbolos más característicos de la fiesta gomera. Coincidiendo con la celebración de San Salvador (16 de agosto) tienen lugar en Arure la ofrenda de El Ramo: un pequeño árbol formado por múltiples productos de la tierra y adornado con helechos y flores. Una familia se encarga de hacerlo, como pago de una promesa, y al año siguiente le tocará a otra. Unido a ello, el correspondiente ritual religioso, acompañado de la música de chácaras y tambores, canto de romances y el baile. También para San Buenaventura y la Virgen de la Salud (en julio), se celebra esta ofrenda, de hondo significado ritual y motivo de unión entre los vecinos.



Las Hogueras de San Marcos es una de las tradiciones con mayor arraigo y representación dentro de las celebraciones festivas de Agulo. Cada 24 de abril acontece una de las noches más mágicas de la Isla de La Gomera, es la víspera de San Marcos, en la que se saltan las hogueras. Se trata de un encuentro festivo, religioso y pagano que cada año confirma una tradición antigua que se ha trasladado generación tras generación, y cuyo ritual se conserva como antaño, incluyendo el característico olor a tronco de sabelina que envuelve las calles durante la quema y donde queda patente el fervor popular y cariño hacia el santo patrón.

El Carnaval de San Sebastián de La Gomera, que como en el resto del Estado se celebra en febrero, comparte con los de las islas vecinas la alegría, el desenfreno, las actuaciones musicales y los desfiles. Con las tradicionales elecciones de reinas del carnaval, pregones y desfiles de carrozas, son días de fiesta que el pueblo vive de forma intensa. Se trata de un Carnaval menos famoso y espectacular que, por ejemplo, el de Tenerife, pero también más íntimo y personal,

### Agosto

15.08

**Virgen de Candelaria**  
*Chipude*

23.08

**Santa Rosa**  
*Las Rosas  
Agulo*

31.08

**Caridad del Cobre**  
*Tamargada  
Vallehermoso*

último domingo de mes

**Virgen de Lourdes**  
*El Cedro*

16.08

**San Salvador**  
*Arure  
Valle Gran Rey*

24.08

**San Bartolomé**  
*Alojera  
Vallehermoso*

último fin semana

**Virgen del Buen Viaje**  
*Tagulucho  
Valle Gran Rey*

### Septiembre

06.09

**Fiestas Colombinas**  
*San Sebastián*

14-15.09

**Virgen del Paso**  
*Alajeró*

29.09

**San Francisco Abad**  
*Igualeiro  
Vallehermoso*

08.09

**Ntra. Sra. de La Encarnación**  
*Hermigua*

24.09

**Las Mercedes**  
*Agulo*

### Octubre

primer domingo

**Santa Clara**  
*El Rosario,  
(Hermigua)  
Santa Clara,  
Arguamul  
(Vallehermoso)*

segundo domingo de mes

**Virgen de La Salud**  
*Las Nieves  
San Sebastián*

primer lunes de mes

**Virgen de Guadalupe**  
*Puntallana  
San Sebastián*

### Diciembre

13.12

**Santa Lucía**  
*Tazo  
Vallehermoso*

y en muchos casos incluso más divertido. Al igual que en otras islas como La Palma, la tradición de los polvos de talco también está presente todos los años.

## Teléfonos de interés

### Guardia Civil

San Sebastián de La Gomera  
+34 922870255

Hermigua  
+34 922144001

Playa de Santiago  
+34 922 89 50 04

Vallehermoso  
+34 922800227

Valle Gran Rey  
+34 922807172

### Juzgado

San Sebastián de La Gomera  
+34 922870252

### Policia Local (Ayuntamientos)

San Sebastián de La Gomera  
+34 922141572

Hermigua  
+34 922 144040

Agulo  
+34 922146144 ext. 3

Alajeró  
+34 922895155 ext. 22

Vallehermoso  
+34 922800000

Valle Gran Rey  
+34 922807171

### Emergencias

112

### Hospital Insular

San Sebastián  
+34 922140200

### Centro de Salud

San Sebastián de La Gomera  
+34 822171219

Hermigua  
+34 822171319

Agulo  
+34 922146014

Playa de Santiago  
+34 822171196

Vallehermoso  
+34 822171170

Valle Gran Rey  
+34 822171187

### Farmacias

San Sebastián de La Gomera  
+34 922870157  
+34 922141605  
+34 922141607

Valle Gran Rey  
+34 922805919  
+34 922805158

Hermigua  
+34 922880078

Vallehermoso  
+34 922800028

Agulo  
+34 922146036

Alajeró  
+34 922895003

Chipude  
+34 922804286

### Cabildo Insular de La Gomera

San Sebastián  
+34 922140100

### Delegación del gobierno

San Sebastián  
+34 922997002

### Correos

San Sebastián  
+34 922871081

Valle Gran Rey  
+34 922805730

Hermigua  
+34 922880227

Agulo  
+34 922146006

### Parque Nacional de Garajonay

San Sebastián  
+34 922800993

### Centro de Visitantes Juego de Bolas

Las Rosas (Agulo)  
+34 922800993

### Museo Arqueológico de La Gomera

San Sebastián de La Gomera  
+34 922141586

### Museo Etnográfico de La Gomera

Ctra. Gral. Las Hoyetas, 99  
Hermigua  
+34 922881960

## Oficinas Insulares de Turismo

### San Sebastián de La Gomera

Calle Real, 32  
Casa Bencomo  
+34 922141512  
sansebastian@lagomera.travel

### Valle Gran Rey

Calle Lepanto, s/n  
La Playa  
+34 922805458  
vallegranrey@lagomera.travel

### Playa de Santiago

Avenida Marítima, s/n  
Edificio Las Vistas, local 8  
+34 922895650  
playasantiago@lagomera.travel



# La Gomera

Islas Canarias



Cabildo Insular  
de La Gomera



[www.lagomera.travel](http://www.lagomera.travel)